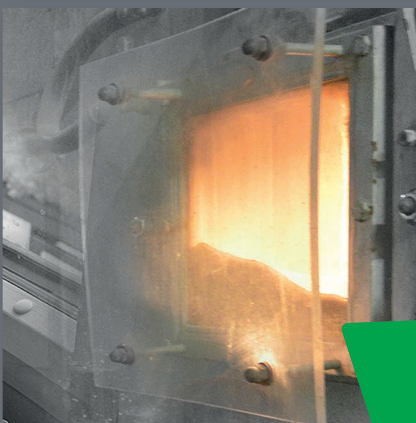


Les matières, ça se gère!











VADEC SA • 10^E RAPPORT D'ACTIVITÉ

Approuvé par l'Assemblée générale des actionnaires du 22 mars 2018

Exercice 2016 - 2017*

Vadec SA est organisée en 6 activités sectorielles:

-  **Incinération**
-  **Biodéchets**
-  **Centres logistiques régionaux (CLR)** (déchets recyclables)
-  **Boues de STEP**
-  **Autres activités d'exploitation**
-  **Déchèteries**

Chaque activité est autonome financièrement et doit présenter ses comptes de résultat séparément, l'objectif étant d'équilibrer les produits et les charges. Les bénéfices et/ou pertes de chaque activité sont ensuite reportés dans le détail des réserves facultatives résultant du bénéfice, figurant au point 3.8 de l'annexe aux comptes annuels, en page 44 du présent rapport.

Les activités «Incinération» et «Boues de STEP» sont regroupées en un

centre de profits «Valorisation thermique» (CP-VT)



et les autres activités le sont en un

centre de profits «Valorisation des matières» (CP-VM).



* L'exercice comptable de Vadec commence le 1^{er} octobre et se termine le 30 septembre de l'année suivante.

TABLE DES MATIÈRES

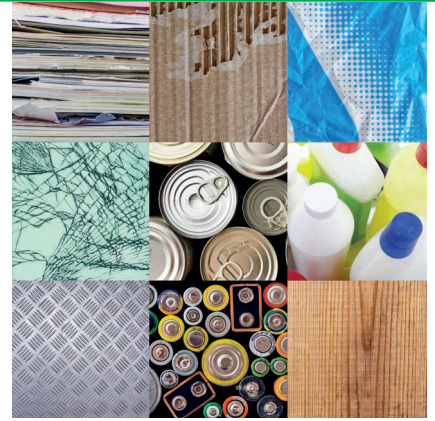
| | |
|--|--------------|
| DONNÉES-CLÉS DE L'EXERCICE | 4-5 |
| FAITS SAILLANTS Présent bien maîtrisé, avenir prometteur | 6-9 |
| LA CHARTE D'ENTREPRISE | 10 |
| L'ÉQUIPAGE VADEC EN 2016-2017 | 12-14 |
| Ressources humaines, organisation, gouvernance | 12-13 |
| Ensemble pour mieux gérer les matières de l'Arc jurassien: territoire, mission, actionnariat | 14 |
| LES STATISTIQUES | 16-21 |
| Groupe d'activités VALORISATION THERMIQUE: Incinération, Boues de STEP | 16-17 |
| Groupe d'activités VALORISATION MATIÈRES: Biodéchets, Centres logistiques régionaux, Autres activités d'exploitation, Déchèteries | 18-21 |
| Rôle de Vadec dans le cycle des matières | 22 |
| LES COMPTES | 24-49 |
| BILAN au 30 septembre 2017 | 24-25 |
| COMPTES DE RÉSULTAT | 26-39 |
| Vadec SA | 26-27 |
| Groupe d'activités VALORISATION THERMIQUE | 28-31 |
| Incinération | 28-29 |
| Boues de STEP | 30-31 |
| Groupe d'activités VALORISATION MATIÈRES | 32-39 |
| Biodéchets | 32-33 |
| Centres logistiques régionaux | 34-35 |
| Autres activités d'exploitation | 36-37 |
| Déchèteries | 38-39 |
| Annexe aux comptes annuels | 40-45 |
| Rapport de l'organe de révision | 46-47 |
| Résolutions | 48 |
| FOCUS | 49 |





Biodéchets

9182 t



Déchets recyclables

20 098 t

VALORISATION DES MATIÈRES ↑
↓ VALORISATION THERMIQUE

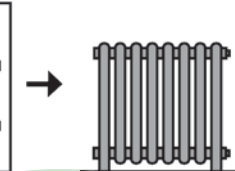
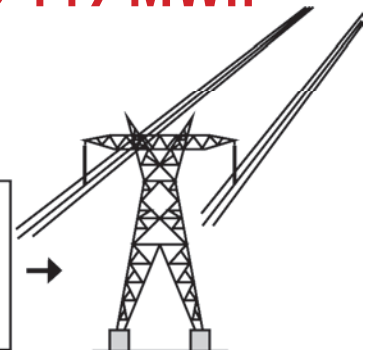
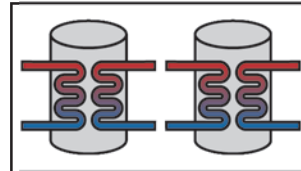
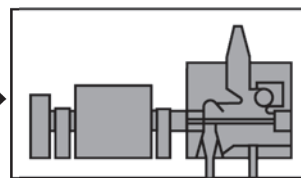
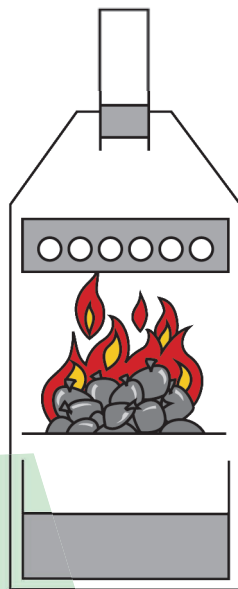
Déchets incinérables



93 802 t



13 427 t



Electricité de réseau



c'est la consommation annuelle de 8'000 ménages!

> 28 449 MWh

Chauffage à distance



ce sont 10 millions de litres de mazout économisés! **> 98 331 MWh**



DONNÉES-CLÉS DE L'EXERCICE

Durant son exercice 2016-2017, Vadec a

- **bénéficié d'un fonctionnement optimal de ses installations, malgré la mise hors exploitation, pour assainissement programmé, de la ligne 2 de Colombier**
- **pu ainsi limiter à 10,5% seulement la diminution temporaire de sa capacité de traitement, avec une facturation de 93 802 t de déchets incinérables traités (plus 13 427 t de boues de STEP)**
- **fourni dans ces conditions aux consommateurs, en fonction des besoins et des possibilités techniques, 28 449 MWh d'énergie électrique (-26,5%) et 98 331 MWh d'énergie thermique (+6,5%)**
- **logiquement diminué l'évacuation des résidus en stockages sécurisés à 16 392 t de mâchefers (-23,6%) et 2132 t de cendres et de boues (-25,1%)**
- **facturé le traitement de 9182 t de biodéchets (-6.2%)**
- **assuré la reprise et/ou le conditionnement de 20 098 t de matières recyclables diverses (+4.7%)**
- **généralisé un chiffre d'affaires de CHF 28.6 millions et dégagé un résultat d'exploitation de CHF 2 millions** qui a permis de procéder aux amortissements et provisionnements nécessaires aux évolutions majeures prévues ces prochaines années
- **enregistré un premier exercice complet fort positif** de l'exploitation à Cortailod de la nouvelle **Déchèterie intercommunale de la Croix - DILAC** (Boudry, Cortailod et Milvignes)
- **poursuivi la mise en œuvre de VADEC+**, l'important programme de réorganisation de ses équipements et activités, qui prévoit notamment le regroupement des capacités de valorisation thermique sur le site de La Chaux-de-Fonds; et dans la cohérence de cette démarche
 - **avancé dans le processus de reconversion progressive du site de Colombier en centre logistique régional (CLR)**
 - **achevé la 2^e étape de réalisation du pôle rail-route de Bellevue/La Chaux-de-Fonds**
 - **progressé dans l'élaboration du dossier des bases décisionnelles de réalisation des nouvelles installations**

... entre autres!

FAITS SAILLANTS



10^e exercice correctement bouclé, 10^e anniversaire en vue, futur en marche!

Dixième rapport annuel de Vadec, déjà! Oui mais... Le premier (2007-2008) portait sur un exercice partiel seulement, la nouvelle entreprise née de la fusion des anciennes sociétés Cridor et SAIOD étant devenue effective en 2008. Le temps de marquer formellement un dixième anniversaire sera donc pour 2018... et le rapport de l'exercice suivant. A vrai dire, Vadec se satisfait largement de maîtriser son présent très prenant et de s'activer à préparer son avenir bien engagé.

En application de son programme VADEC+, l'entreprise prépare pas à pas son horizon 2025, perspective majeure qui prévoit notamment le regroupement des capacités de valorisation thermique sur le site de La Chaux-de-Fonds. Les étapes, souvent discrètes mais toujours cohérentes, dans cette voie continuent de s'aligner logiquement et régulièrement. Ainsi, l'exercice écoulé a permis de poursuivre la préparation du site de Colombier, comme la plateforme logistique de Bellevue, à cette mutation, tandis que l'élaboration du dossier du site unique de valorisation thermique se poursuit méthodiquement.

Cet exercice a été compliqué, au niveau de l'exploitation, par des problèmes humains et techniques d'une densité inhabituelle. Il a fallu faire face à une succession rare de déficiences inopinées de collaborateurs pour cause de maladie, d'accident, de décès même, ou d'autres problèmes. Il a fallu composer avec une seconde année d'interruption d'une de nos trois lignes d'incinération actuelles. Certes programmée, mais qui nous a évidemment pénalisés en capacité de traitement et donc de production globale d'énergie, et en surcoûts de stockage et de sous-traitance. Malgré tout, le résultat technique et financier, comme prévu inférieur à la normale, a pu être maîtrisé au mieux; il est globalement satisfaisant, et même supérieur au budget. Les pages qui suivent en détaillent l'essentiel.

VADEC+: on avance...

Constitué lors du précédent exercice, le comité de pilotage politique du projet VADEC+, présidé par Mme Josette Frésard, a poursuivi son travail d'élaboration du dossier de projet qui doit être soumis en premier lieu à l'ensemble des partenaires institutionnels intéressés. Cette phase capitale de «travail de fond», concentré principalement sur les aspects d'intégration urbanistique du projet et de valorisation des énergies, se déroule nécessairement hors des feux de la rampe. D'abord, parce qu'il doit déterminer les options et perspectives majeures sur lesquelles ces partenaires devront initialement s'accorder. Ensuite, parce qu'il implique une bonne part de travaux d'études mandatés destinés à rassembler les données et connaissances nécessaires à fixer ces options et perspectives sur des bases optimales. Cette première phase devrait être bouclée courant 2018.

Site de Colombier: ligne 1 assainie, au tour de la ligne 2

La nécessité de poursuivre les activités d'incinération sur le site de Colombier jusqu'à leur regroupement sur le site de La Chaux-de-Fonds, soit pendant une décennie, impliquait, on le sait, la mise en conformité des installations avec les nouvelles directives environnementales. La ligne 1 a été assainie dans le courant 2016. A sa remise en service, les mesures environnementales se sont avérées conformes aux améliorations escomptées et l'autorisation d'exploiter a été renouvelée par l'autorité de surveillance (SENE). Ce succès a décidé le CA, en mars 2017, d'enchaîner sans tarder avec l'assainissement de la ligne 2, arrêtée le 30 septembre 2016, et d'allouer à cette fin un crédit de CHF 4.6 millions. Le redémarrage est prévu pour janvier 2018. L'arrêt de cette L2 pendant tout l'exercice a naturellement réduit notre capacité de traitement, ce qui s'est traduit notamment par un accroissement de la sous-traitance et du stockage de balles. La bonne performance des lignes 1 et 3 a toutefois permis de limiter au mieux ces inconvénients et leur impact financier. Nous avons eu la satisfaction de pouvoir faire face intégralement à la demande de chaleur pour le chauffage à distance, au détriment il est vrai d'une production d'électricité qui a, elle, temporairement mais fortement diminué. Logiquement, nous avons aussi diminué les évacuations de résidus (cendres et mâchefers).

Présent bien maîtrisé, avenir prometteur

Centre logisitique régional de Colombier: première étape

L'aménagement du centre logistique régional (CLR) sur la partie Est du site de Colombier s'est parallèlement poursuivi durant cet exercice. Rappelons qu'il permettra le déchiquetage et le transbordement de déchets incinérables, le tri et le transbordement de biodéchets, le tri et le conditionnement de papier/carton et de verre, et l'aménagement d'une déchèterie à l'intention des professionnels. Les travaux de la première étape sont maintenant terminés. Ils comprenaient la préparation des deux nouvelles parcelles dévolues aux centres d'accueil des deux associations de protection des animaux FNAA et SPANE (démolition et viabilisation), la construction d'une rampe d'accès à la surface supérieure, ainsi que les murs de soutènement et l'aménagement de cette surface supérieure sur laquelle sont menées les activités de transbordement et de déchiquetage des déchets incinérables et le tri et le transbordement des déchets verts. Le centre d'accueil pour les animaux de la SPANE a déménagé dans ses nouveaux locaux à la fin août 2017. Celui de la FNAA, quant à lui, déménagera d'ici la fin 2017. Cette phase-là du projet arrive donc à conclusion. Le CA a libéré le budget de CHF 6.2 millions pour la 2^e étape. Après l'étude d'impact, la demande de permis est en cours. Toutefois, le processus d'obtention a été retardé par deux oppositions. Après une procédure de conciliation ouverte et positive, nous espérons aboutir à une levée des oppositions d'ici la fin de l'année. Rappelons que les travaux de cette 2^e étape comprennent la construction du couvert pour le déchiquetage et le transbordement des déchets incinérables, d'une halle de tri papier/carton et l'aménagement de la déchèterie professionnelle. Ces aménagements sont régulièrement discutés avec une délégation de l'association des riverains.

Pôle rail-route de Bellevue: phase 2 terminée

L'optimisation du transport rail-route des déchets à traiter et des résidus solides du traitement est un élément clé de la logistique du programme VADEC+. Le centre logistique régional en cours de développement à Colombier exploite à cette fin le raccordement direct du site au réseau CFF. Pour le site de La Chaux-de-Fonds, c'est l'option du réseau ferroviaire des Chemins de fer du Jura qui s'est confirmée la plus rationnelle. Fonctionnant à pleine satisfaction depuis 2014, le pôle rail-route de Bellevue, qui a permis de raccourcir et de sortir du tissu urbain les transports des bennes par camions entre la voie ferrée et l'usine, a achevé sa deuxième phase de travaux d'aménagement, avec la construction d'une voie de manœuvre supplémentaire, évitant aux convois un rebroussement en gare de La Chaux-de-Fonds.

Bien faire, mieux faire savoir

Dans la perspective de VADEC+, nous sommes particulièrement attentifs aussi à confirmer la ligne cultivée depuis des années dans nos relations publiques. Vadec, entreprise de services des collectivités publiques, n'a certes ni la vocation, ni la légitimité à mener grand train médiatique et promotionnel! Mais le succès de sa mission dépend fortement de la compréhension et de l'adhésion optimales que la population de sa zone d'activité manifeste à l'égard de ses activités, et de la cohérence avec laquelle elles s'incrivent dans une démarche globale et complexe de préservation des ressources et de l'environnement communs. Le contact direct et local avec les gens est dans ce sens bien plus efficace que le recours excessif aux canaux de communication technologiques pléthoriques et plus ou moins fiables! C'est pourquoi nous privilégierons toujours plus les visites d'entreprise que nous organisons régulièrement (en collaboration avec Cosedec notamment pour les écoliers), le coup de téléphone explicatif avec le lecteur ou l'internaute en colère, le dialogue positif avec les usagers, les gestes de bon voisinage avec les riverains de nos sites. La discrétion mais l'ouverture, la transparence, la disponibilité, l'explication patiente... Dans cet esprit, nous avons renouvelé durant cet exercice l'excellente expérience de partenariat (dans la foulée de Viteos) avec la *Plage des 6 pompes*, le grand festival des arts de la rue de La Chaux-de-Fonds, en ouvrant à nouveau notre site urbain, compris dans le périmètre de la manifestation, à sa programmation, début août 2017. Trois spectacles très divers et enthousiasmants s'y sont déroulés avec l'usine pour décor, attirant un nombreux public ravi, avec lequel ce fut à nouveau l'occasion d'entrer en contact, notamment en vue de visites ultérieures. Cependant, nous ne négligeons nullement les nouveaux médias, éléments de communication aujourd'hui indispensables. En té-



moignent, durant cet exercice, les travaux que nous avons entrepris de rénovation de notre site Internet, ainsi que le lancement de la nouvelle formule du *MEMOdéchets*. Cet aide-mémoire pratique pour la gestion quotidienne des déchets, diffusé jusqu'ici sous forme de dépliant tous-ménages dans les communes adhérentes, se présente désormais sous un nouvel aspect graphique et surtout, à côté de sa version imprimée, sous forme électronique, en version site Internet et application pour smartphone. > voir page 49.

Autres dossiers

Incinération La Chaux-de-Fonds : remplacement du 3^e étage du système d'épuration des fumées

Le système d'épuration des fumées «électro-filtrant» de la ligne d'incinération de notre site de La Chaux-de-Fonds est arrivé en fin de vie et a été remplacé par un système «ring-jet». Ce procédé permet de capturer les poussières fines en mettant en contact les gaz de fumées avec de l'eau sous pression. Moins complexe que le système «électro-filtrant», le procédé «ring-jet» montre une plus grande efficacité. Le CA a ainsi alloué un crédit de CHF 1.4 millions et les travaux ont été conduits avec succès durant la révision de septembre 2017.

Injection de boues de STEP: efficacité technique, lenteur judiciaire

La diminution temporaire de notre capacité de traitement induite par l'assainissement de notre ligne 2 d'incinération a naturellement aussi infléchi à la baisse le volume de traitement des boues de STEP que Vadec a pu assurer par ses propres moyens pour les collectivités de sa zone d'apport et quelques collectivités limitrophes. Il a dès lors fallu en sous-traiter une plus grande part à l'extérieur. Cela dit, l'installation d'injection de boues de STEP mise en service en juillet 2011 sur le site de La Chaux-de-Fonds continue de fonctionner de manière optimale et de répondre ainsi pleinement aux attentes. Son amortissement ayant pu être achevé au terme de l'exercice précédent, le Conseil a en outre appliqué sa décision de réduire les tarifs de logistique et de traitement appliqués dès le 1^{er} janvier 2017. Quant à l'interminable «feuilleton judiciaire» que nous a imposé l'entreprise SID, à laquelle les travaux n'avaient pas été adjugés et qui a intenté une action en dommages et intérêts contre Vadec, il n'est toujours pas clos. Nous continuons à refuser les prétentions de ce soumissionnaire non retenu. Et à attendre que le Tribunal cantonal réponde à l'injonction que lui a faite le Tribunal fédéral de se prononcer sur le fond.

DILAC: la Récupe se développe, le rebut aussi !

Inaugurée au printemps 2016 dans sa configuration et son implantation définitives, La nouvelle Déchèterie intercommunale de la Croix (DILAC), à Cortailod, a bouclé son premier exercice complet sans problème notable, et à la satisfaction générale. Même si, dans ce domaine particulier, une petite partie des usagers est prompte à manifester une certaine nervosité! La bonne équipe à l'œuvre sur les lieux s'est aguerrie à désamorcer les incidents. Le bon fonctionnement de cette infrastructure publique réalisée, exploitée et gérée par Vadec pour les communes de Cortailod, Boudry et Milvignes (environ 20 000 habitants), est attestée par la croissance notable du volume de déchets réceptionnés. Au point qu'il paraît souhaitable, pour certains types de déchets, d'envisager un renforcement des incitations à la restitution auprès des points de vente, des objets sur lesquels ils perçoivent par anticipation auprès des acheteurs une taxe de recyclage ad hoc. La déchèterie, c'est commode, mais à la charge de la collectivité... Heureusement, de son côté, la Récupe se développe aussi. La prestation innovante proposée en premier, à cette enseigne, sur le site de DILAC, connaît un beau succès, et a même commencé d'essaimer sur d'autres déchèteries. Rappelons que ce partenariat professionnel conclu entre Emmaüs et Vadec permet à l'organisation d'entraide sociale de proposer aux usagers la récupération, au bénéfice de ses activités de réinsertion, d'objets jetés qui peuvent encore servir dans le circuit de seconde main.



Optimisation énergétique

Conformément à sa charte, Vadec est engagée dans une démarche systématique d'optimisation énergétique. Dans cette perspective, en coordination avec notre partenaire Viteos, nous nous efforçons notamment de valoriser au mieux le potentiel de production d'énergie renouvelable de nos installations. Durant l'été 2017, le vaste toit du nouveau couvert de notre centre de compostage des Bulles, à La Chaux-de-Fonds, a été équipé d'une centrale photovoltaïque de taille et de puissance intéressantes: composée de 504 panneaux et couvrant une surface de 830 m², elle a une puissance de 148.7 KW et sa production annuelle théorique sera de l'ordre de 150'000 kWh. Une installation similaire est prévue également sur la toiture de l'extension Est du CLR de Colombier.

Mandat renouvelé de gestion du sac taxé du canton de Neuchâtel (sacNEVa)

Le mandat du Conseil d'État du canton de Neuchâtel à Vadec pour assurer la gestion logistique et financière du sac taxé (sacNEVa) a été renouvelé pour la période 2017-20. Vadec a donc procédé à un nouvel appel d'offres pour sélectionner le fournisseur du sacNEVa pour cette nouvelle période. Mentionnons que ce fournisseur assure non seulement la production du sac, mais également sa distribution aux commerces de détail, ainsi que l'encaissement de la taxe auprès de ces derniers. Le mandat a été attribué à l'entreprise FO-Security qui assure également ce type de prestations pour plusieurs périmètres et régions en Suisse. Rappelons que la mission de Vadec est de contrôler la bonne exécution du mandat confié au fournisseur, notamment en ce qui concerne la qualité du sac distribué, sa conformité aux normes OKS (normes de qualité édictées par l'Union des villes suisses), le bon encaissement de la taxe et la restitution de cette dernière aux communes en proportion des tonnages traités.

Placements/emprunts

Le pénible épisode, relaté dans notre dernier rapport, de la perte enregistrée sur nos placements pour la période 2013-2015 avait été clos, comptablement, à la fin de l'exercice précédent. Deux moins-values comptabilisées successivement aux boucllements des exercices 2014-2015 et 2015-2016 ont épongé la perte de CHF 4 millions (sur un total initial de CHF 40 millions) résultant de la gestion hasardeuse et non conforme à son mandat d'un conseiller externe. Si elle n'a pas mis en danger la situation financière de la société, cette mésaventure a évidemment incité le Conseil d'administration, non seulement à se séparer immédiatement de ce conseiller, contre lequel une procédure judiciaire civile est en cours, mais à confirmer sa volonté d'exclure de sa politique de placement toute opération dépourvue de garantie du capital. La réflexion se poursuit sur la stratégie à appliquer en vue de la phase d'investissements dans le nouveau site VADEC+ à l'horizon 2025, où Vadec devra recourir à l'emprunt, mais l'objectif de réunir jusque là CHF 50 millions de fonds propres n'a pas varié.

Caisse de pensions Prévoyance.ne: veille attentive

La caisse de pensions Prévoyance.ne, à laquelle est affiliée de droit Vadec, demeure une préoccupation constante, en raison des charges supplémentaires que son assainissement légal induit pour Vadec comme pour les autres affiliés, et qui affectent les résultats d'exploitation. La convention avec l'État de Neuchâtel, entrée en vigueur au 1^{er} janvier 2015, qui accorde, à titre onéreux, une garantie pour le découvert de Vadec, a représenté, en 2017, un coût de CHF 74 922.15. Sur proposition du Conseil d'État, le Grand Conseil a décidé d'abroger l'article de la loi LCPFPub qui imposait aux employeurs la prise en charge du montant différentiel du taux de couverture entre 80 et 100% au moment du passage de la primauté de prestations à celle de cotisations. Par contre, la volonté d'un changement de système exprimée par le législatif demeure et pourrait s'imposer de manière plus rapide. Il faudra donc prendre des mesures transitoires pour les personnes proches de la retraite, dont il conviendra de trouver le financement. Après échange avec la direction de Prévoyance.ne, cette dernière recommande de continuer de provisionner le montant actuel de CHF 240'000.-/exercice. D'autres informations au sujet de la caisse de pensions figurent dans l'annexe aux comptes.

CHARTRE D'ENTREPRISE



Vadec SA est une société anonyme d'intérêt public dont le but est la valorisation des déchets urbains, de façon économique et dans un souci de prévention de la pollution de l'air, du sol et des eaux.

Vadec adhère pleinement aux objectifs du développement durable et accorde la priorité à la qualité, à l'environnement, à la santé et à la sécurité. L'entreprise est gérée par processus, selon un système fondé sur une philosophie d'amélioration continue.

Pour atteindre ses objectifs en matière de qualité, Vadec

- travaille dans l'intérêt de la population et des entreprises de son bassin de collecte et conseille les autorités des communes actionnaires dans le choix des solutions à mettre en œuvre;
- applique une politique du personnel basée sur les principes d'équité, de flexibilité et de pérennité de l'entreprise;
- dispense à son personnel la formation adéquate répondant aux besoins du poste et des responsabilités qui en découlent;
- s'informe des évolutions commerciales et technologiques afin de maintenir sa compétitivité.

Soucieuse du respect de l'environnement, Vadec

- prend les mesures nécessaires pour prévenir la pollution de l'air, des eaux et du sol;
- favorise la préservation des ressources naturelles et des matières premières, notamment en informant la population;
- collabore étroitement avec les autorités compétentes au niveau communal, cantonal et fédéral;
- préserve le patrimoine local par une intégration de ses bâtiments, infrastructures et activités au milieu environnant;
- assure les conditions optimales de fonctionnement des installations de production d'énergie pour tous les aspects (environnement, santé, sécurité et rentabilité).

Attachant une importance capitale à la santé et à la sécurité, Vadec

- forme et informe son personnel concernant l'identification des risques et les mesures à prendre pour les réduire, ceci en lien avec sa solution de branche;
- s'assure que tous les dispositifs de sécurité sont opérationnels et conformes aux exigences légales;
- adapte ces dispositifs à l'évolution technologique tout en respectant les contraintes économiques;
- collabore étroitement avec la Suva et les autres organismes officiels;
- étend toutes les règles et directives en vigueur dans l'entreprise aux utilisateurs, même occasionnels, de ses installations.



L'ÉQUIPAGE
2016 - 2017 >



L'ÉQUIPAGE VADEC EN 2016-2017



Effectifs stables

Les effectifs de Vadec sont restés stables durant l'exercice écoulé puisqu'au 30.09.2017, l'entreprise comptait 65 collaborateurs, équivalant à 60 EPT, dont 4 auxiliaires DILAC. La stratégie d'anticipation des besoins en matière de personnel, couplée aux accords passés avec les organisations syndicales dans le cadre de VADEC+, ont permis d'assurer un nombre quasiment identique d'employés garantissant ainsi l'exploitation de l'ensemble des sites de l'entreprise.

Nouveaux horaires

Cette année a vu l'introduction de nouveaux horaires pour le personnel en horaires irréguliers. La création d'un groupe de travail constitué essentiellement de collaborateurs affectés au secteur des équipes a permis de valoriser ceux-ci et de légitimer leurs réflexions. Cette démarche avait pour objectif de permettre aux personnes concernées d'exprimer leurs besoins, en termes de rythme biologique d'une part et en termes d'impératifs privés et sociaux d'autre part, afin qu'ils soient pris en compte dans la réflexion générale. Pour l'entreprise, cette introduction de nouveaux horaires permet de contribuer à augmenter la polyvalence du personnel des équipes en favorisant les échanges et les apprentissages des processus d'incinération entre les sites d'exploitation.

Optimisation informatique

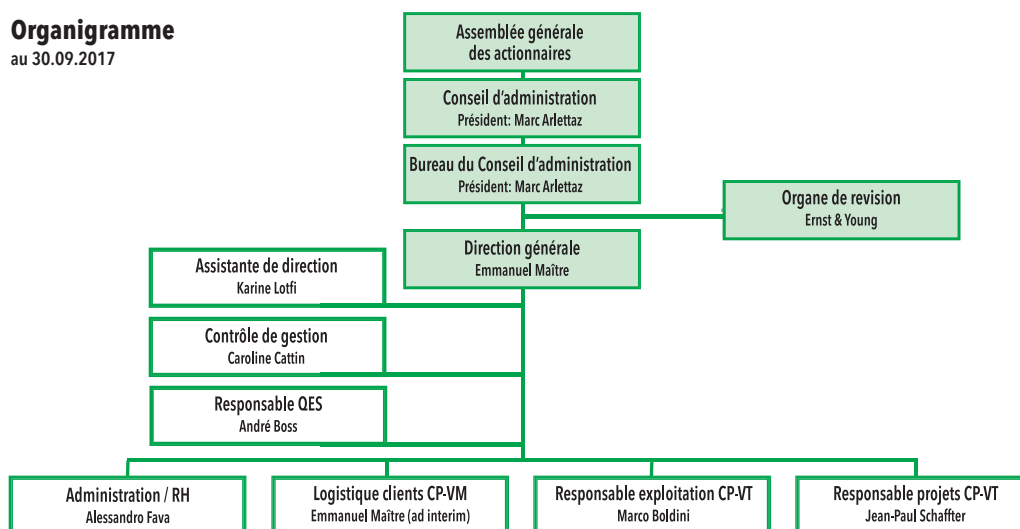
L'administration a, quant à elle, entrepris de renouveler son système de gestion intégré (ERP), qui datait de plus de 10 ans, en adoptant la dernière version en date du fournisseur informatique. Ce changement résulte de la nécessité de pouvoir garantir la continuité de la maintenance par le fournisseur et d'intégrer les nouvelles fonctionnalités offertes par le programme. Cette démarche s'inscrit dans une volonté d'optimiser les synergies de nos différents programmes informatiques avec l'introduction, courant 2018, d'une gestion électronique des documents (GED) et d'une nouvelle version de notre logiciel de contrôle des temps de travail.

Humainement, une rude année

La vie, se chargeant de nous rappeler à quel point elle est fragile, nous a privés de façon subite, au cours de l'été écoulé, de deux collaborateurs. Monsieur Antonio Pacelli et Monsieur Philippe Nicoud, représentant à eux deux plus de 55 ans d'expérience, nous ont été enlevés au terme de cruelles maladies dont la fulgurance et les conséquences nous ont surpris et peinés. Ces deux estimés collaborateurs possédaient de précieuses connaissances des installations et des processus d'incinération. En outre, leur personnalité joviale et la confiance qu'ils inspiraient, entre autres aux plus jeunes, vont fortement manquer. Peu auparavant déjà, c'est l'un des trois piliers majeurs de notre structure, notre chef des opérations «valorisation thermique», Monsieur Jean-Paul Schaffter, qui a été durement frappé par le sort et mis d'un jour à l'autre en arrêt de travail forcé. Victime d'un grave accident de moto, il en a réchappé mais, sévèrement touché à la colonne vertébrale, ce sportif passionné, ce professionnel énergique se retrouve paraplégique, astreint à réorganiser sa vie quotidienne. Nous avons pourtant eu le soulagement et le plaisir de pouvoir le réintégrer dans notre «état-major», moyennant les adaptations structurelles et organisationnelles qui s'imposaient. Dans une équipe aussi restreinte que la nôtre, de tels bouleversements sont particulièrement rudes, tant sur le plan affectif que sur le plan organisationnel. Ils nous confirment à quel point, comme nous ne le répétons jamais trop, Vadec et ses missions reposent non seulement sur la qualité et la performance de ses équipements techniques, mais plus essentiellement encore sur celles des hommes et des femmes qui s'en chargent.

Organigramme

au 30.09.2017

**Conseil d'administration**

Le Conseil d'administration a tenu au cours de l'exercice 2016-2017 cinq séances plénières et treize séances de son seul bureau. Il a enregistré plusieurs mutations découlant de celles survenues dans les collectivités publiques représentées, mais aussi des statuts. C'est ainsi que la présidence a passé, selon la rotation statutaire, de la ville de Neuchâtel à celle de La Chaux-de-Fonds. Le président sortant, Pascal Sandoz, que remplace désormais Marc Arlettaz, ayant par ailleurs remis son mandat au Conseil communal de Neuchâtel, c'est sa remplaçante dans cette autorité, Violaine Blétry-de Montmollin, qui succède à Marc Arlettaz à la vice-présidence. Mutation également dans la composition de la représentation de la ville de Saint-Imier, dont le conseiller municipal Michel Jeanneret, démissionnaire, a été remplacé par John Buchs. Quant à la représentation des Franches-Montagnes, elle est désormais assurée par le maire du Bémont, André Tschudi, qui remplace le maire des Breuleux, Renaud Baume. Un poste resté vacant pour les Montagnes neuchâteloises ayant été repourvu par le conseiller communal du Cerneux-Péquignot Laurent Isch, l'effectif de 18 membres se compose désormais comme suit:

Président:**Pascal Sandoz***conseiller communal, Neuchâtel
(jusqu'au 31.12.2016)**Marc Arlettaz***conseiller communal, La Chaux-de-Fonds
(dès le 01.01.2017)**Vice-président-e:****Marc Arlettaz***conseiller communal, La Chaux-de-Fonds
(jusqu'au 31.12.2016)**Violaine Blétry-de Montmollin***conseillère communale, Neuchâtel
(dès le 01.01.2017)**Secrétaire:****Gérard Meyer***

membre du Comité du SIDP, Porrentruy

Membres:**Renaud Baume**maire, Les Breuleux
(jusqu'au 21.03.2017)**Fabio Bongiovanni**

conseiller communal, Neuchâtel

John Buchsconseiller municipal, Saint-Imier
(dès le 01.06.2017)**Yanick Bussy**

conseiller communal, Milvignes

Denis De La Reussille

conseiller communal, Le Locle

Yves-Alain Fleury

membre du Comité du SEOD, Delémont

Josette Frésard*

administratrice déléguée Viteos SA

Christian Hostettler

conseiller communal, Val-de-Ruz

Laurent Isch*conseiller communal, Le Cerneux-Péquignot
(dès le 01.10.2016)**Michel Jeanneret**conseiller municipal, Saint-Imier
(jusqu'au 31.05.2017)**Sylvia Morel**

conseillère communale, La Chaux-de-Fonds

Jean-Philippe Petitpierre*

président, STRID SA

Max Kaspar

directeur général, Viteos SA

Michel Rossi

conseiller communal, Peseux

Marie-Claude Schaller

conseillère communale, Plateau de Diesse

André Tschudimaire, Le Bémont
(dès le 21.03.2017)**Jean Wenger***

conseiller communal, Hauterive

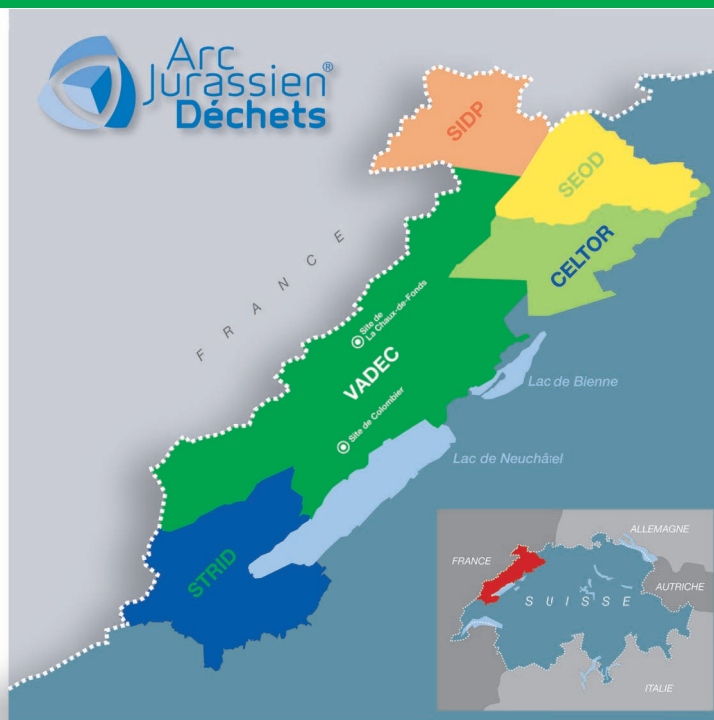
Réviseur:**Fiduciaire Ernst & Young SA,
Serge Clément, Lausanne****Direction:****Emmanuel Maître**
directeur

* Membre du bureau du Conseil

ENSEMBLE POUR MIEUX GÉRER LES MATIÈRES DE L'ARC JURASSIEN

Vadec SA Réseau de valorisation des déchets - Arc jurassien est l'entreprise régionale d'intérêt public chargée de la gestion globale des déchets dans le centre de l'Arc jurassien suisse. Sa zone d'activité couvre un territoire englobant l'ensemble des cantons du Jura et de Neuchâtel, ainsi que le Jura bernois et une partie du Nord vaudois et concerne plus de 350 000 habitants. L'entreprise exploite en propre deux centres de traitement à La Chaux-de-Fonds (où elle a son siège) et à Colombier. Vadec est active sur l'entier de la chaîne de gestion des déchets, que ce soit au travers de ses propres prestations ou de celles de ses partenaires régionaux: sensibilisation à la réduction et au tri des déchets, mise en place et gestion de systèmes logistiques de collecte, développement et mise en œuvre de concepts techniques de traitement, valorisation des matières, production d'énergies, neutralisation et stockage final des déchets non-valorisables. Elle se positionne ainsi comme un centre de compétences majeur dans ces domaines.

Ses actionnaires sont les collectivités publiques et entreprises en mains publiques de la région. Leur liste complète avec la répartition de leurs parts figure à l'annexe aux comptes, p. 43.



LES STATISTIQUES
2016 - 2017



STATISTIQUES  VALORISATION THERMIQUE INCINÉRATION BOUES DE STEP**DÉCHETS INCINÉRABLES TRAITÉS: TONNAGE FACTURÉ**

| | 2008-2009 | 2009-2010 | 2010-2011 | 2011-2012 | 2012-2013 | 2013-2014 | 2014-2015 | 2015-2016 |
|--|-----------|-----------|-----------|-----------|-----------|-----------|-----------|-----------|
| | 111 361 | 110 918 | 114 889 | 107 986 | 100 357 | 103 096 | 103 134 | 104 801 |
| | 58 433 | 58 308 | 62 808 | 59 567 | 51 351 | 52 774 | 52 708 | 52 558 |
| | 52 928 | 52 610 | 52 081 | 48 419 | 49 007 | 50 323 | 50 425 | 52 213 |
| | 5 199 | 609 | 6 059 | 242 | 797 | 2 719 | 3 482 | 6 131 |

PRODUCTION D'ÉLECTRICITÉ VENDUE

| | 2008-2009 | 2009-2010 | 2010-2011 | 2011-2012 | 2012-2013 | 2013-2014 | 2014-2015 | 2015-2016 |
|--|-----------|-----------|-----------|-----------|-----------|-----------|-----------|-----------|
| | 39 102 | 43 331 | 46 048 | 46 172 | 39 624 | 42 292 | 41 538 | 38 720 |
| | 23 966 | 27 079 | 27 861 | 27 985 | 23 681 | 23 722 | 25 448 | 22 526 |
| | 15 136 | 16 252 | 18 187 | 18 188 | 15 943 | 18 570 | 16 090 | 16 194 |

PRODUCTION D'ÉNERGIE THERMIQUE VENDUE

| | 2008-2009 | 2009-2010 | 2010-2011 | 2011-2012 | 2012-2013 | 2013-2014 | 2014-2015 | 2015-2016 |
|--|-----------|-----------|-----------|-----------|-----------|-----------|-----------|-----------|
| | 84 434 | 90 059 | 86 450 | 88 678 | 91 216 | 89 717 | 89 058 | 92 286 |
| | 24 865 | 26 205 | 23 751 | 25 479 | 26 656 | 23 663 | 22 645 | 23 460 |
| | 59 569 | 63 854 | 62 699 | 63 199 | 64 560 | 66 054 | 66 413 | 68 826 |

TEMPS DE FONCTIONNEMENT DES LIGNES D'INCINÉRATION

| | 2008-2009 | 2009-2010 | 2010-2011 | 2011-2012 | 2012-2013 | 2013-2014 | 2014-2015 | 2015-2016 |
|--|-----------|-----------|-----------|-----------|-----------|-----------|-----------|-----------|
| | 8 154 | 7 592 | 8 314 | 8 313 | 7 534 | 8 084 | 8 269 | 6 531 |
| | 7 811 | 8 516 | 7 699 | 8 517 | 7 994 | 7 976 | 8 020 | 8 234 |
| | 7 890 | 7 753 | 7 946 | 8 094 | 7 963 | 8 056 | 8 152 | 7 919 |

QUANTITÉ DE RÉSIDUS

| | 2008-2009 | 2009-2010 | 2010-2011 | 2011-2012 | 2012-2013 | 2013-2014 | 2014-2015 | 2015-2016 |
|--|-----------|-----------|-----------|-----------|-----------|-----------|-----------|-----------|
| | | 23 027 | 22 874 | 22 642 | 20 210 | 20 554 | 20 649 | 21 461 |
| | 3 054 | 3 263 | 3 083 | 3 083 | 2 528 | 2 569 | 2 605 | 2 845 |

BOUES DE STEP TRAITÉES: TONNAGE FACTURÉ

| | 2008-2009 | 2009-2010 | 2010-2011 | 2011-2012 | 2012-2013 | 2013-2014 | 2014-2015 | 2015-2016 |
|--|-----------|-----------|-----------|-----------|-----------|-----------|-----------|-----------|
| | 14 065 | 12 883 | 12 358 | 13 969 | 13 886 | 15 174 | 14 274 | 14 108 |
| | 4 638 | 5 857 | 3 860 | 2 320 | 2 959 | 1 537 | 1 096 | 2 122 |

VALORISATION THERMIQUE
STATISTIQUES
INCINÉRATION
BOUES DE STEP
(HORS BOUES DE STEP)

| 2016-2017 | UNITÉS | PRÉCISIONS |
|-----------|--------|--|
| 93 802 | tonnes | à Vadec, total |
| 39 195 | tonnes | à Colombier (lignes 1+2) |
| 54 607 | tonnes | à La Chaux-de-Fonds (ligne 3) |
| 7 621 | tonnes | dont sous-traitées à des installations extérieures |

93 802 t d'incinérables traités

(HORS CONSOMMATION PROPRE)

| 2016-2017 | UNITÉS | PRÉCISIONS |
|-----------|--------|-------------------------------|
| 28 449 | MWh | à Vadec, total |
| 12 265 | MWh | à Colombier (lignes 1+2) |
| 16 184 | MWh | à La Chaux-de-Fonds (ligne 3) |

28 449 MWh d'électricité vendue

(HORS CONSOMMATION PROPRE)

| 2016-2017 | UNITÉS | PRÉCISIONS |
|-----------|--------|-------------------------------|
| 98 331 | MWh | à Vadec, total |
| 26 670 | MWh | à Colombier (lignes 1+2) |
| 71 661 | MWh | à La Chaux-de-Fonds (ligne 3) |

98 331 MWh de chaleur vendue

**(MAX. THÉORIQUE SANS ARRÊT POUR RÉVISION:
1 ANNÉE MOYENNE = 8'765 h)**

| 2016-2017 | UNITÉS | PRÉCISIONS |
|-----------|--------|---|
| 7 914 | heures | ligne 1 Colombier |
| 0 | heures | ligne 2 Colombier (arrêt total pour assainissement) |
| 8 121 | heures | ligne 3 La Chaux-de-Fonds |

8 018 h de fonctionnement en moyenne

| 2016-2017 | UNITÉS | PRÉCISIONS |
|-----------|--------|------------------------------------|
| 16 392 | tonnes | mâchefers mis en décharge à CELTOR |
| 2 132 | tonnes | cendres mises en décharge à ISDS |

18 524 t de résidus mis en décharge

| 2016-2017 | UNITÉS | PRÉCISIONS |
|-----------|--------|--|
| 13 427 | tonnes | à Vadec, total |
| 3 816 | tonnes | dont sous-traitées à des installations extérieures |

13 427 t de boues de STEP traitées

- STATISTIQUES
-  VALORISATION MATIÈRES
 -  BIODÉCHETS
 -  CENTRES LOGISTIQUES RÉGIONAUX (CLR)
 -  AUTRES ACTIVITÉS D'EXPLOITATION

BIODÉCHETS TRAITÉS: TONNAGE FACTURÉ

| | 2008-2009 | 2009-2010 | 2010-2011 | 2011-2012 | 2012-2013 | 2013-2014 | 2014-2015 | 2015-2016 |
|--|-----------|-----------|-----------|-----------|-----------|-----------|-----------|-----------|
| | 7 918 | 7 646 | 7 367 | 9 378 | 10 073 | 10 239 | 9 673 | 9 787 |
| | 4 233 | 3 652 | 3 371 | 5 103 | 5 569 | 5 440 | 5 040 | 5 349 |

QUANTITÉ DE COMPOST PRODUIT

| | 2008-2009 | 2009-2010 | 2010-2011 | 2011-2012 | 2012-2013 | 2013-2014 | 2014-2015 | 2015-2016 |
|--|-----------|-----------|-----------|-----------|-----------|-----------|-----------|-----------|
| | 1 364 | 1 501 | 1 593 | 1 358 | 1 268 | 1 421 | 1 464 | 1 493 |

QUANTITÉ DE MATIÈRES RÉCEPTIONNÉES - CLR

| | | | | | 2012-2013 | 2013-2014 | 2014-2015 | 2015-2016 |
|--|--|--|--|--|-----------|-----------|-----------|-----------|
| | | | | | 4 481 | 4 404 | 4 436 | 4 796 |
| | | | | | 5 773 | 6 067 | 5 523 | 5 066 |
| | | | | | 89 | 76 | 101 | 96 |
| | | | | | 3 572 | 3 872 | 4 847 | 5 523 |
| | | | | | 14 | 13 | 12 | 9 |
| | | | | | 2 972 | 3 414 | 3 564 | 3 706 |

QUANTITÉ DE MATÉRIEL DE COLLECTE LOUÉ

| | | | | 2011-2012 | 2012-2013 | 2013-2014 | 2014-2015 | 2015-2016 |
|--|--|--|--|-----------|-----------|-----------|-----------|-----------|
| | | | | 253 | 220 | 208 | 193 | 201 |
| | | | | 138 | 328 | 384 | 429 | 429 |

NOMBRE DE VISITES DE GROUPES CONDUITES

| | 2008-2009 | 2009-2010 | 2010-2011 | 2011-2012 | 2012-2013 | 2013-2014 | 2014-2015 | 2015-2016 |
|--|-----------|-----------|-----------|-----------|-----------|-----------|-----------|-----------|
| | 106 | 162 | 114 | 68 | 53 | 85 | 117 | 70 |

VALORISATION MATIÈRES  STATISTIQUESBIOD CHETS CENTRES LOGISTIQUES R GIONAUX (CLR) AUTRES ACTIVIT S D'EXPLOITATION 

| | 2016-2017 | UNIT S | PR CISIONS |
|--|-----------|--------|--|
| | 9 182 | tonnes |   Vadec, total |
| | 4 749 | tonnes | dont sous-trait es dans d'autres installations |

9 182 t de biod chets trait s

| | 2016-2017 | UNIT S | PR CISIONS |
|--|-----------|--------|----------------|
| | 1 543 | tonnes |   Vadec, total |

1 543 t de compost produit

| | 2016-2017 | UNIT S | PR CISIONS |
|--|-----------|--------|---------------------------------|
| | 4 808 | tonnes | verre |
| | 4 781 | tonnes | papier |
| | 98 | tonnes | m taux (ferraille et aluminium) |
| | 6 577 | tonnes | carton |
| | 8 | tonnes | d chets sp ciaux |
| | 3 826 | tonnes | bois |

20 098 t de mati res recyclables

| | 2016-2017 | UNIT S | PR CISIONS |
|--|-----------|--------|------------|
| | 174 | pi ces | bennes |
| | 429 | pi ces | conteneurs |

603 contenants mis   disposition

| | 2016-2017 | UNIT S | PR CISIONS |
|--|-----------|---------|------------|
| | 89 | groupes | |

89 groupes de visiteurs accueillis

STATISTIQUES  VALORISATION MATIÈRES AUTRES ACTIVITÉS D'EXPLOITATION DÉCHÈTERIES TONNAGES TRANSPORTÉS PAR LE RAIL

| | 2008-2009 | 2009-2010 | 2010-2011 | 2011-2012 | 2012-2013 | 2013-2014 | 2014-2015 | 2015-2016 |
|--|-----------|-----------|-----------|-----------|-----------|-----------|-----------|-----------|
| | 24 818 | 26 290 | 27 281 | 29 927 | 28 832 | 25 721 | 26 418 | 28 245 |
| | 18 899 | 22 491 | 19 449 | 20 503 | 18 061 | 19 647 | 19 011 | 14 705 |

 QUANTITÉ DE DÉCHETS RÉCEPTIONNÉS - DILAC

| | 2011-2012 | 2012-2013 | 2013-2014 | 2014-2015 | 2015-2016 |
|--|-----------|-----------|-----------|-----------|-----------|
| | 115 | 321 | 386 | 423 | 433 |
| | 110 | 370 | 425 | 513 | 495 |
| | 28 | 63 | 93 | 100 | 92 |
| | 46 | 217 | 268 | 310 | 299 |
| | 27 | 113 | 141 | 176 | 176 |
| | 40 | 138 | 174 | 224 | 202 |
| | 8 | 20 | 25 | 29 | 28 |
| | 6 | 32 | 50 | 64 | 27 |
| | 63 | 168 | 215 | 234 | 227 |
| | 2 | 7 | 7 | 8 | 11 |
| | ① | 7 | 8 | 9 | 7 |
| | ① | 2 | 3 | 2 | 3 |
| | ① | 2 | 2 | 3 | 2 |
| | 90 | 186 | 216 | 284 | 243 |
| | ① | 3 | 1 | 2 | 3 |
| | 90 | 233 | 316 | 329 | 289 |
| | 79 | 185 | 237 | 269 | 198 |
| | 5 553 | 15 491 | 18 881 | 22 658 | 19 840 |
| | 1 | 2 | 3 | 2 | 3 |
| | 6 220 | 13 220 | 3 780 | ② 20 680 | 18 780 |
| | | | | 1 960 | ③ 4 080 |
| | 160 | 320 | 1 200 | 480 | 560 |
| | 36 | 97 | 148 | 290 | 315 |
| | 5 | 16 | 17 | 22 | 22 |

- ① Pas de comptabilisation
 ② Changement de prestataire - pas de retour sur les quantités
 ③ Comptabilisation séparée pour les ampoules électriques

VALORISATION MATIÈRES  STATISTIQUESAUTRES ACTIVITÉS D'EXPLOITATION DÉCHÈTERIES 

(TOUS DÉCHETS CONFONDUS)

| | 2016-2017 | UNITÉS | PRÉCISIONS |
|--|-----------|--------|---------------------------------------|
| | 25 158 | tonnes | par les Chemins de fer du Jura (CJ) |
| | 7 783 | tonnes | par les Chemins de fer fédéraux (CFF) |

32 941 t de déchets transportés par rail

| | 2016-2017 | UNITÉS | PRÉCISIONS |
|--|-----------|------------|---|
| | 490 | tonnes | bois (classe 4) |
| | 570 | tonnes | encombrants incinérables |
| | 128 | tonnes | biodéchets |
| | 305 | tonnes | papier |
| | 202 | tonnes | carton |
| | 285 | tonnes | verre |
| | 32 | tonnes | bouteilles PET |
| | 15 | tonnes | plastiques (flaconnages) |
| | 250 | tonnes | ferraille |
| | 18 | tonnes | aluminium |
| | 11 | tonnes | capsules de café |
| | 4 | tonnes | huiles végétales |
| | 2 | tonnes | huiles minérales (moteur) |
| | 287 | tonnes | vitres, céramique et autres déchets inertes |
| | 5 | tonnes | câbles électriques |
| | 379 | pièces | frigos |
| | 471 | pièces | autres gros appareils électroménagers |
| | 16 850 | pièces | petits appareils électroménagers |
| | 3 | tonnes | piles et accumulateurs |
| | 21 720 | pièces | tubes fluorescents |
| | 4 740 | pièces | ampoules économiques |
| | 1 280 | pièces | cartouches d'encre imprimantes |
| | 307 | conteneurs | habits et chaussures |
| | 24 | tonnes | déchets spéciaux |

490 t de bois usagé

570 t d'encombrants incinérables

128 t de biodéchets

507 t de papier et de carton

285 t de verre

268 t de ferraille et d'aluminium

287 t de déchets inertes

17 700 appareils électroménagers

26 460 tubes et ampoules d'éclairage

307 conteneurs d'habits et chaussures

LE RÔLE DE VADEC DANS LE CYCLE DES MATIÈRES

D'UNE ÉCONOMIE LINÉAIRE À UNE ÉCONOMIE CIRCULAIRE



Agir localement, penser globalement. Le rôle de Vadec s'inscrit dans cette approche, aujourd'hui indispensable, de notre monde et de ses exigences vitales.

Les déchets, c'est... la vie! Tout processus naturel, toute activité humaine, génère une part de déchets. Il faut donc les intégrer efficacement à l'organisation de nos activités et leur vouer la considération due à tout élément constitutif des cycles vitaux.

Les déchets que nous produisons ne peuvent plus être considérés comme des rebuts à éliminer. Il s'agit de matières premières transformées.

Or, elles n'existent qu'en quantité limitée sur notre planète. Pour ne pas épuiser ces ressources indispensables à la vie, nous devons en maîtriser l'utilisation dans le cadre d'un circuit optimisé, compatible avec les équilibres naturels.

C'est le principe de l'économie «circulaire», qui se fonde sur une régénération permanente des ressources, en opposition à l'économie «linéaire» de l'usage unique (produire, utiliser, jeter).

Minimiser les gaspillages, les pertes de valeur des matières, c'est aussi maximiser la stabilité économique, favoriser un développement durable de notre civilisation. Une exigence écologique vitale peut donc être vue en même temps comme un formidable atout économique.

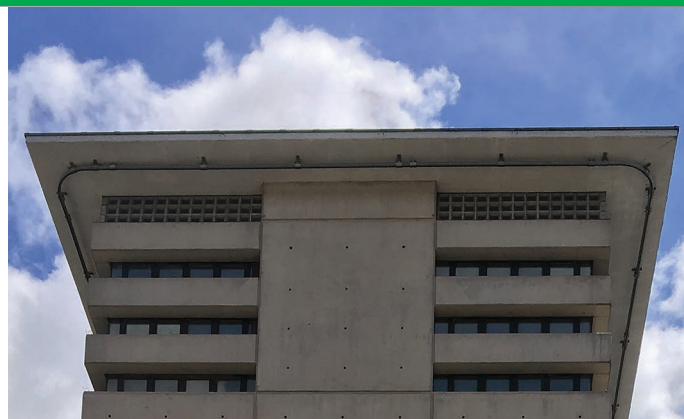
A son échelle, dans sa région, Vadec inscrit son action dans cette perspective: contribuer à régénérer au maximum les matières parvenues en fin d'un premier cycle d'utilisation; contribuer ainsi à la substitution durable d'une économie circulaire à une économie linéaire.

LES COMPTES
2016 - 2017



BILAN AU 30 SEPTEMBRE 2017

VADEC SA, LA CHAUX-DE-FONDS



| ACTIF | Annexe n° | 30.09.2017 CHF | 30.09.2016 CHF |
|--|----------------------|---------------------------|---------------------------|
| Caisses | | 19 580.90 | 12 788.60 |
| Avoirs bancaires | 3.1 | 16 843 749.32 | 25 119 753.63 |
| Dépôts à court terme | 3.2 | 18 000 000.00 | 14 474 008.40 |
| Trésorerie et équivalents de trésorerie | | 34 863 330.22 | 39 606 550.63 |
| Créances résultant de la vente de biens et de prestations de services | | | |
| - envers des tiers | | 1 763 359.36 | 1 695 557.00 |
| - envers des détenteurs de participations et des organes | | 2 350 862.40 | 2 843 378.65 |
| Correction de valeur sur créances résultant de la vente de biens et de prestations de services | | -218 267.30 | -58 036.85 |
| Créances résultant de la vente de biens et de prestations de services | | 3 895 954.46 | 4 480 898.80 |
| Autres créances à court terme | | 1 541 958.67 | 1 610 980.15 |
| Autres créances à court terme | | 1 541 958.67 | 1 610 980.15 |
| Stocks | | 2.00 | 2.00 |
| Stocks et prestations de services non facturées | | 2.00 | 2.00 |
| Actifs de régularisation | | 1 076 948.48 | 1 001 036.51 |
| Actifs de régularisation | | 1 076 948.48 | 1 001 036.51 |
| TOTAL ACTIFS CIRCULANTS | | 41 378 193.83 | 46 699 468.09 |
| Dépôts à long terme | 3.2.1 | 5 000 000.00 | 0.00 |
| Autres immobilisations financières | | 5 000 000.00 | 0.00 |
| Participations | 3.3 | 187 000.00 | 187 000.00 |
| Participations | | 187 000.00 | 187 000.00 |
| Immobilisations en cours de construction | | 3 882 646.45 | 8 546 949.06 |
| Immobilisations en cours de construction | | 3 882 646.45 | 8 546 949.06 |
| Installations de production | | 8 680 617.92 | 4 635 748.73 |
| Informatique | | 28 946.60 | 32 528.70 |
| Véhicules | | 1 023 935.03 | 11 389.90 |
| Bennes | | 147 042.68 | 146 424.30 |
| Matériel administratif | | 0.00 | 1.40 |
| Projets globaux | | 992 922.68 | 1 007 882.85 |
| Conteneurs aériens | | 497 291.58 | 609 728.58 |
| Déchèteries (Crêt-du-Loche et DILAC) | | 2 596 271.66 | 2 719 056.14 |
| Place de transbordement des Bulles | | 347 614.60 | 404 496.88 |
| Terrains | | 5 942 278.27 | 2 235 000.00 |
| Voies ferrées et routes | | 367 599.96 | 95 760.00 |
| Immeubles | | 454 502.28 | 552 318.68 |
| Immobilisations corporelles | | 21 079 023.26 | 12 450 336.16 |
| TOTAL ACTIFS IMMOBILISÉS | | 30 148 669.71 | 21 184 285.22 |
| TOTAL ACTIF | | 71 526 863.54 | 67 883 753.31 |

| PASSIF | Annexe n° | 30.09.2017 CHF | 30.09.2016 CHF |
|--|----------------------|---------------------------|---------------------------|
| Dettes résultant de l'achat de biens et de prestations de services | | | |
| - envers des tiers | 3.4 | 3 622 724.40 | 3 677 013.83 |
| - envers des détenteurs de participations et des organes | | 786 240.10 | 877 758.75 |
| <i>Dettes résultant de l'achat de biens et de prestations de services</i> | | 4 408 964.50 | 4 554 772.58 |
| Autres dettes à court terme | 3.1 | 3 625 007.68 | 2 987 994.09 |
| <i>Autres dettes à court terme</i> | | 3 625 007.68 | 2 987 994.09 |
| Passifs de régularisation | 3.5 | 1 439 249.62 | 965 876.37 |
| Provisions à court terme | 3.6 | 478 506.70 | 503 999.35 |
| <i>Passifs de régularisation et provisions à court terme</i> | | 1 917 756.32 | 1 469 875.72 |
| TOTAL CAPITAUX ÉTRANGERS À COURT TERME | | 9 951 728.50 | 9 012 642.39 |
| Provision achat-renouvellement des bennes | | 180 671.81 | 180 671.81 |
| Provision stock de balles | | 1 090 143.00 | 410 022.00 |
| Provision pour fluctuation du prix des matières | | 154 121.49 | 124 121.49 |
| Provision aménagement des Bulles | | 192 922.26 | 258 232.25 |
| Provision remise en état | | 2 600 813.15 | 2 500 813.15 |
| Provision assainissement Prévoyance.ne | 3.4 | 1 320 500.00 | 1 080 500.00 |
| <i>Provisions</i> | | 5 539 171.71 | 4 554 360.70 |
| TOTAL CAPITAUX ÉTRANGERS À LONG TERME | | 5 539 171.71 | 4 554 360.70 |
| TOTAL CAPITAUX ÉTRANGERS | | 15 490 900.21 | 13 567 003.09 |
| Capital-actions | 3.7 | 18 000 000.00 | 18 000 000.00 |
| <i>Capital-actions</i> | | 18 000 000.00 | 18 000 000.00 |
| Réserves et fonds | | 36 316 750.22 | 34 088 431.98 |
| Fonds de renouvellement | | 748 300.61 | 1 521 408.41 |
| Résultat Vadec - Incinération | | 0.00 | 0.00 |
| Résultat Vadec - Biodéchets | | 1 748.91 | 0.00 |
| Résultat Vadec - Centres logistiques régionaux | | 1 171.13 | 3 680.32 |
| Résultat Vadec - Boues de STEP | | 792 954.08 | 587 613.53 |
| Résultat Vadec - Autres activités d'exploitation | | 170 202.52 | 115 184.12 |
| Résultat Vadec - Déchèteries | | 4 835.86 | 431.86 |
| <i>Réserves facultatives issues du bénéfice</i> | 3.8 | 38 035 963.33 | 36 316 750.22 |
| TOTAL CAPITAUX PROPRES | | 56 035 963.33 | 54 316 750.22 |
| TOTAL PASSIF | | 71 526 863.54 | 67 883 753.31 |

COMPTE DE RÉSULTAT VADEC SA, LA CHAUX-DE-FONDS



| | Bouclément 2015-2016 CHF | Budget 2016-2017 CHF | BOUCLEMENT 2016-2017 CHF |
|--|--------------------------------|----------------------------|--------------------------------|
| PRODUITS D'EXPLOITATION | | | |
| Produits clients | 22 206 644.66 | 20 450 941.00 | 21 114 385.17 |
| Produits de vente d'électricité à Viteos | 1 767 045.32 | 977 664.56 | 1 132 694.43 |
| Produits de vente de chaleur aux CAD | 2 675 899.09 | 2 648 880.00 | 2 922 496.25 |
| Produits des repreneurs de déchets | 1 569 612.30 | 1 594 075.00 | 1 843 057.92 |
| Autres produits (refacturation interne et autres) | 2 058 630.48 | 1 314 380.00 | 1 733 147.73 |
| Pertes sur débiteurs | -32 730.74 | - | -160 950.47 |
| TOTAL PRODUITS D'EXPLOITATION | 30 245 101.11 | 26 985 940.56 | 28 584 831.03 |
| CHARGES D'EXPLOITATION | | | |
| Évacuation des déchets et des résidus | 7 657 783.67 | 6 436 258.00 | 7 607 444.86 |
| Ristourne de la rétribution des repreneurs | 1 103 678.70 | 1 098 125.00 | 1 214 999.27 |
| Variation provision stock de balles | -392 029.50 | - | 680 121.00 |
| Frais de location | 216 066.90 | 206 809.00 | 214 174.20 |
| TOTAL CHARGES D'EXPLOITATION | 8 585 499.77 | 7 741 192.00 | 9 716 739.33 |
| PRODUITS - CHARGES D'EXPLOITATION | 21 659 601.34 | 19 244 748.56 | 18 868 091.70 |
| CHARGES DE PERSONNEL | 8 521 570.40 | 8 500 567.79 | 8 364 528.30 ¹ |
| CHARGES DE SUPPORT - TECHNIQUE ET ENVIRONNEMENT | | | |
| Entretien, réparations, remplacements | 2 756 300.37 | 3 438 160.00 | 2 913 733.71 |
| Charges eau, énergies, combustibles et produits auxiliaires | 1 138 983.06 | 1 157 600.00 | 1 137 573.66 |
| CHARGES DE SUPPORT - ADMINISTRATION | 1 857 064.47 | 1 795 900.00 | 1 660 782.19 |
| TOTAL CHARGES DE PERSONNEL ET DE SUPPORT | 14 273 918.30 | 14 892 227.79 | 14 076 617.86 |
| MARGE NIVEAU DE FONCTIONNEMENT | 7 385 683.04 | 4 352 520.77 | 4 791 473.84 |
| AUTRES CHARGES D'EXPLOITATION | | | |
| Produits et charges financiers | -14 280.20 | -33 599.00 | -30 346.71 |
| Amortissements | 3 262 935.10 | 2 602 038.35 | 2 863 633.36 |
| TOTAL AUTRES CHARGES D'EXPLOITATION | 3 248 654.90 | 2 568 439.35 | 2 833 286.65 |
| RÉSULTAT D'EXPLOITATION | 4 137 028.14 | 1 784 081.42 | 1 958 187.19 |
| Résultat exceptionnel et hors exploitation | -30 500.00 | - | -11 025.92 |
| Contribution extraordinaire à l'assainissement bennes P/C | - | - | 40 000.00 |
| Attribution aux provisions | 373 729.90 | - | 100 000.00 |
| Attribution au fonds de renouvellement | 1 521 408.41 | 440 000.00 | 748 300.61 |
| Réserve de fluctuation des prix de valorisation des matières | - | - | 30 000.00 |
| Notes de crédit sur tarif des biodéchets des collectivités | - | - | 80 000.00 |
| Moins-value réalisée sur titres de placements | 1 565 480.00 | - | - |
| RÉSULTAT BOUCLEMENT | 706 909.83 | 1 344 081.42 | 970 912.50 |

Le résultat de cet exercice est supérieur au budget. Il reste bien entendu inférieur à celui de l'exercice précédent, logiquement et comme prévu, du fait de la mise hors exploitation, pour assainissement, de la ligne d'incinération 2 de notre site de Colombier.

On peut relever qu'un tel résultat est d'autant plus réjouissant qu'il intervient dans un contexte défavorable de diminution constante de nos sources de revenus. En effet, le tarif pour les déchets industriels DIB reste à la baisse, le tarif de vente de l'électricité poursuit sa chute (2015 = 4.7 cts/KWh, 2016 = 4.2 cts/KWh et 2017 = 3.9 cts/KWh) et le bas prix du gaz continue de péjorer le tarif de vente de la chaleur.

ECART SUR BUDGET

2016-2017

CHF %

| | |
|---------------------|--------------|
| 663 444.17 | 3.24 |
| 155 029.87 | 15.86 |
| 273 616.25 | 10.33 |
| 248 982.92 | 15.62 |
| 418 767.73 | 31.86 |
| -160 950.47 | - |
| 1 598 890.47 | 5.92 |
| 1 171 186.86 | 18.20 |
| 116 874.27 | 10.64 |
| 680 121.00 | - |
| 7 365.20 | 3.56 |
| 1 975 547.33 | 25.52 |
| -376 656.86 | -1.96 |
| -136 039.49 | -1.60 |
| -524 426.29 | -15.25 |
| -20 026.34 | -1.73 |
| -135 117.81 | -7.52 |
| -815 609.93 | -5.48 |
| 438 953.07 | 10.09 |
| 3 252.29 | -9.68 |
| 261 595.01 | 10.05 |
| 264 847.30 | 10.31 |
| 174 105.77 | 9.76 |

1 Y compris la contribution à la constitution de la provision "Changement de primauté 2039 de Prévoyance.ne" de CHF 240 000.- selon commentaire figurant au point 3.4 de l'annexe aux comptes annuels en page 42 du présent rapport.
Y compris l'intérêt sur la garantie du découvert fournie à titre onéreux par le Conseil d'Etat, soit CHF 74 922.15.

COMPTE DE RÉSULTAT INCINÉRATION



| | Bouclément 2015-2016 CHF | Budget 2016-2017 CHF | BOUCLEMENT 2016-2017 CHF |
|---|--------------------------------|----------------------------|--------------------------------|
| PRODUITS D'EXPLOITATION | | | |
| Produits incinération | 16 899 261.08 | 12 314 740.00 | 16 156 508.17 ① |
| Autres produits clients | - | 3 013 500.00 | - |
| Produits de vente d'électricité à Viteos | 1 767 045.32 | 977 664.56 | 1 132 694.43 ② |
| Produits de vente de chaleur aux CAD | 2 675 899.09 | 2 648 880.00 | 2 922 496.25 ③ |
| Autres produits | 981 277.57 | 540 000.00 | 480 921.77 |
| Pertes sur débiteurs | -29 855.94 | - | -137 887.75 |
| TOTAL PRODUITS D'EXPLOITATION | 22 293 627.12 | 19 494 784.56 | 20 554 732.87 |
| CHARGES D'EXPLOITATION | | | |
| Evacuation des déchets et des résidus | 5 182 485.62 | 4 418 190.00 | 4 883 744.36 ④ |
| Variation provision stock de balles | -392 029.50 | - | 680 121.00 ④ |
| Frais de location | 88 121.55 | 71 500.00 | 85 756.35 |
| TOTAL CHARGES D'EXPLOITATION | 4 878 577.67 | 4 489 690.00 | 5 649 621.71 |
| PRODUITS - CHARGES D'EXPLOITATION | 17 415 049.45 | 15 005 094.56 | 14 905 111.16 |
| CHARGES DE PERSONNEL | 7 326 179.62 | 7 205 302.02 | 6 962 168.23 |
| CHARGES DE SUPPORT - TECHNIQUE ET ENVIRONNEMENT | | | |
| Entretien, réparations, remplacements | 2 402 072.51 | 2 906 169.83 | 2 558 122.18 ⑤ |
| Charges eau, énergies, combustibles et produits auxiliaires | 1 090 279.80 | 1 118 215.65 | 1 106 406.10 |
| CHARGES DE SUPPORT - ADMINISTRATION | 1 651 439.15 | 1 582 032.14 | 1 529 356.57 |
| TOTAL CHARGES PERSONNEL ET SUPPORT | 12 469 971.08 | 12 811 719.64 | 12 156 053.08 |
| MARGE NIVEAU DE FONCTIONNEMENT | 4 945 078.37 | 2 193 374.92 | 2 749 058.08 |
| AUTRES CHARGES D'EXPLOITATION | | | |
| Produits et charges financiers | -121 772.13 | -122 977.80 | -157 394.46 |
| Amortissements | 2 292 134.19 | 1 870 794.80 | 2 158 151.93 ⑥ |
| TOTAL AUTRES CHARGES D'EXPLOITATION | 2 170 362.06 | 1 747 817.00 | 2 000 757.47 |
| RÉSULTAT D'EXPLOITATION | 2 774 716.31 | 445 557.92 | 748 300.61 |
| Résultat exceptionnel et hors exploitation | -2 500.00 | - | - |
| Attribution aux provisions | 200 000.00 | - | - |
| Attribution au fonds de renouvellement | 1 521 408.41 | 440 000.00 | 748 300.61 |
| Moins-value réalisée sur titres de placements | 1 055 807.90 | - | - |
| RÉSULTAT BOUCLEMENT | - | 5 557.92 | - |

L'entier de notre zone d'apport applique d'une manière ou d'une autre le principe de la taxe causale. Les quantités de déchets incinérables à traiter ne fluctuent donc pas de manière importante. Toutefois, nous pouvons relever une légère diminution du tonnage de nos collectivités actionnaires. Le résultat d'exploitation est supérieur au budget, mais bien inférieur à l'exercice précédent, ce qui était attendu, étant donné que la ligne d'incinération 2 de notre site de Colombier a été mise hors exploitation au 1^{er} octobre 2016 et ne sera pas redémarrée avant janvier 2018.

Avec la suppression des subventions à la construction des usines de valorisation thermique des déchets (UVTD), il appartient à Vadec, conformément à l'article 32a LPE (Loi sur la protection de l'environnement, 1983), de constituer les provisions nécessaires afin d'assumer les coûts d'agrandissement et/ou de remplacement des installations. De ce fait, un montant de CHF 748 300.61 est affecté au fonds de renouvellement des installations.

Le CA confirme le tarif actionnaires qui a été budgétisé pour l'incinération des ordures ménagères, soit CHF 180.-/t (HT). Ce tarif se décompose de la manière suivante:

- CHF 173.75/t HT pour la prestation de traitement par incinération;
- CHF 6.25/t HT pour les prestations complémentaires, soit:
 - le financement du programme pédagogique de sensibilisation au tri de COSEDEC;
 - l'édition et la publication des MémoDéchets;
 - les prestations de conseils en matière de gestion des déchets incinérables (groupes de travail, avant-projets, conteneurs enterrés, appels d'offres de ramassage et transport, etc.).

ECART SUR BUDGET

2016-2017

CHF %

828 268.17 5.40

155 029.87 15.86

273 616.25 10.33

-59 078.23 -10.94

-137 887.75 -

1 059 948.31 5.44

465 554.36 10.54

680 121.00 -

14 256.35 19.94

1 159 931.71 25.84**-99 983.40 -0.67**

-243 133.79 -3.37

-348 047.65 -11.98

-11 809.55 -1.06

-52 675.57 -3.33

-655 666.56 -5.12**555 683.16 25.33**

-34 416.66 27.99

287 357.13 15.36

252 940.47 14.47**302 742.69 67.95**

1 Si la ligne 2 de notre site de Colombier a été mise hors exploitation en début d'exercice, comme nous l'avons dit, la ligne 1, assainie en 2016, a fonctionné quant à elle selon nos attentes, malgré quelques arrêts non planifiés après la révision de mai 2017. Les problèmes techniques rencontrés étaient mineurs et difficilement prévisibles. Ils étaient pour la plupart en lien avec l'importance des travaux de réfection entrepris. De son côté, la ligne 3 du site de La Chaux-de-Fonds a fonctionné une nouvelle fois à satisfaction, ce qui a permis d'absorber une partie des déchets en surplus de Colombier.

2 La totalité de l'électricité que nous produisons est vendue à Viteos. Le tarif de vente offert pour sa valorisation est en baisse constante depuis plusieurs années, selon les tendances du marché. Ceci dit, et c'est une bonne nouvelle, le tarif effectif 2017 (CHF 39.50/MWh) a été supérieur à celui budgétisé (CHF 34.-/MWh). De ce fait, le résultat est supérieur aux attentes.

Site de La Chaux-de-Fonds: la quantité d'électricité vendue est au même niveau que l'exercice précédent.

Site de Colombier: avec l'arrêt de la ligne 2, la quantité d'électricité vendue est inférieure à l'exercice précédent et légèrement inférieure à ce qui avait été budgétisé.

3 Les tarifs de vente de chaleur sont indexés sur le prix du gaz/mazout. En moyenne, ils sont restés stables par rapport à l'exercice précédent. Les quantités vendues sont également supérieures à l'exercice précédent et au budget, notamment sur le site de La Chaux-de-Fonds où le réseau continue son expansion. Nous avons, pour la première fois, passé au-dessus de la barre des 70 000 MWh (71 661 MWh).

4 Les tonnages transbordés sur le site de Colombier pour être acheminés dans d'autres UVTD ont été supérieurs à ce qui avait été budgétisé. Lors de l'élaboration du budget, nous n'avions pas encore décidé d'assainir la ligne 2, et donc pas pu prévoir les charges supplémentaires qui résulteraient de la diminution correspondante de la capacité de traitement du site. Une fois prise la décision d'assainissement, nous avons opté pour conserver le surplus de déchets durant les périodes de révision sous la forme d'un stock de balles qui nous permettra de passer la période hivernale 2017-2018 de manière sereine avec trois lignes opérationnelles. Le stock de balles ainsi accumulé engendre la constitution d'une réserve financière pour leur incinération future, notamment si nous devons les traiter dans une installation tierce.

5 Bonne maîtrise des charges, tout en assurant des programmes d'entretien pérennes.

6 La décision prise de poursuivre l'exploitation du site de Colombier avec deux lignes d'incinération assainies jusqu'au regroupement prévu des capacités sur le site de La Chaux-de-Fonds à l'horizon 2025 a rendu caduc le projet d'installation d'une chaudière à bois pour compléter les besoins en énergie thermique du réseau de chauffage de CADBAR. En conséquence, un amortissement de CHF 300 000.- du montant déjà engagé dans les travaux d'études a été opéré.

COMPTE DE RÉSULTAT BOUES DE STEP



| | Bouclément 2015-2016 CHF | Budget 2016-2017 CHF | BOUCLEMENT 2016-2017 CHF |
|---|--------------------------------|----------------------------|--------------------------------|
| PRODUITS D'EXPLOITATION | | | |
| Produits clients | 3 013 194.48 | 2 716 900.00 | 2 671 760.70 ¹ |
| Autres produits | - | - | 1 128.35 |
| Perte sur débiteurs | -1 391.21 | - | -13 419.63 |
| TOTAL PRODUITS D'EXPLOITATION | 3 011 803.27 | 2 716 900.00 | 2 659 469.42 |
| CHARGES D'EXPLOITATION | | | |
| Evacuation des déchets et des résidus | 1 077 373.50 | 1 124 208.00 | 1 300 496.30 ² |
| Frais de location | - | 14 000.00 | - |
| TOTAL CHARGES D'EXPLOITATION | 1 077 373.50 | 1 138 208.00 | 1 300 496.30 |
| PRODUITS - CHARGES D'EXPLOITATION | 1 934 429.77 | 1 578 692.00 | 1 358 973.12 |
| CHARGES DE PERSONNEL | 240 668.81 | 249 132.10 | 310 557.86 |
| CHARGES DE SUPPORT - TECHNIQUE ET ENVIRONNEMENT | | | |
| Entretien, réparations, remplacements | 36 318.87 | 61 792.24 | 77 904.51 |
| Charges eau, énergies, combustibles et produits auxiliaires | 415.09 | - | 8 899.25 |
| CHARGES DE SUPPORT - ADMINISTRATION | 69 071.96 | 140 734.44 | 66 743.64 ³ |
| TOTAL CHARGES DE PERSONNEL ET DE SUPPORT | 346 474.73 | 451 658.79 | 464 105.26 |
| MARGE NIVEAU DE FONCTIONNEMENT | 1 587 955.04 | 1 127 033.21 | 894 867.86 |
| AUTRES CHARGES D'EXPLOITATION | | | |
| Produits et charges financiers | 84 189.73 | 26 110.53 | 61 324.12 |
| Amortissements | 578 719.98 | 38 265.52 | 40 589.66 ⁴ |
| TOTAL AUTRES CHARGES D'EXPLOITATION | 662 909.71 | 64 376.05 | 101 913.78 |
| RÉSULTAT D'EXPLOITATION | 925 045.33 | 1 062 657.16 | 792 954.08 |
| Moins-value réalisée sur titres de placements | 337 431.80 | - | - |
| RÉSULTAT BOUCLEMENT | 587 613.53 | 1 062 657.16 | 792 954.08 |

Vadec traite les boues de STEP de l'ensemble du canton de Neuchâtel, du Nord vaudois (périmètre STRID) et de quelques autres STEP limitrophes. Rappelons qu'en 2010, une installation de séchage qui ne fonctionnait pas à satisfaction avait dû être arrêtée et que l'objectif général a été dès lors de compenser le plus rapidement possible la perte reportée de cette activité, afin de pouvoir repartir sur des bases saines. La construction et la mise en service en 2011 d'une installation d'injection de boues sur le site de La Chaux-de-Fonds a fortement contribué à atteindre cet objectif. Au 30 septembre 2017, le solde de cette perte reportée avait été ramené à CHF 1 549 752.44.

ECART SUR BUDGET
2016-2017

CHF %

-45 139.30 -1.66
1 128.35 -
-13 419.63 -
-57 430.58 -2.11

176 288.30 15.68
-14 000.00 -100.00
162 288.30 14.26

-219 718.88 -13.92

61 425.76 24.66

16 112.27 26.07

8 899.25 -

-73 990.80 -52.57

12 446.47 2.76

-232 165.35 -20.60

35 213.59 134.86

2 324.14 6.07

37 537.73 58.31

-269 703.08 -25.38

- 1 La quantité de boues injectées est légèrement inférieure à celle qui avait été budgétisée. Il n'y a pas d'explication particulière à ce résultat. Les produits sont bien en dessous de l'exercice précédent, mais cela s'explique par la baisse du tarif de traitement introduite au 1^{er} janvier 2017, pour tenir compte de la fin de l'amortissement de l'installation d'injection du site de La Chaux-de-Fonds et des bons résultats de cette activité de manière générale.
- 2 L'augmentation du tonnage des boues acheminées dans d'autres installations pour traitement était prévue, du fait de l'arrêt temporaire d'une des deux lignes d'incinération du site de Colombier. Elle s'est toutefois révélée supérieure au budget.
- 3 La différence par rapport au budget tient à deux facteurs. D'une part, un ajustement analytique des charges administratives qui favorisent cette activité. D'autre part, des coûts juridiques (litige SID-Vadec au sujet du marché public pour l'achat des pompes à boues) bien inférieurs au budget.
- 4 La fin de l'amortissement des installations d'injection du site de La Chaux-de-Fonds, au terme de l'exercice précédent, a fortement diminué la charge sur cet exercice.

COMPTE DE RÉSULTAT BIODÉCHETS



| | Bouclément 2015-2016 CHF | Budget 2016-2017 CHF | BOUCLEMENT 2016-2017 CHF |
|---|--------------------------------|----------------------------|--------------------------------|
| PRODUITS D'EXPLOITATION | | | |
| Produits partenaires | 1 074 089.48 | 1 074 200.00 | 1 011 010.60 ^① |
| Autres produits | 24 758.82 | 23 500.00 | 24 840.67 |
| Pertes sur débiteurs | -947.25 | - | -4 051.57 |
| TOTAL PRODUITS D'EXPLOITATION | 1 097 901.05 | 1 097 700.00 | 1 031 799.70 |
| CHARGES D'EXPLOITATION | | | |
| Evacuation des déchets et des résidus | 547 063.45 | 590 660.00 | 471 717.95 |
| Frais de location | 71 017.95 | 40 200.00 | 48 061.35 |
| TOTAL CHARGES D'EXPLOITATION | 618 081.40 | 630 860.00 | 519 779.30 |
| PRODUITS - CHARGES D'EXPLOITATION | 479 819.65 | 466 840.00 | 512 020.40 |
| CHARGES DE PERSONNEL | 217 091.57 | 210 019.53 | 214 831.69 |
| CHARGES DE SUPPORT - TECHNIQUE ET ENVIRONNEMENT | | | |
| Entretien, réparations, remplacements | 88 799.19 | 94 651.10 | 42 139.13 |
| Charges eau, énergies, combustibles et produits auxiliaires | 17 266.03 | 16 284.35 | 12 641.27 |
| CHARGES DE SUPPORT - ADMINISTRATION | 33 175.03 | 37 885.34 | 35 283.12 |
| TOTAL CHARGES PERSONNEL ET SUPPORT | 356 331.82 | 358 840.33 | 304 895.21 |
| MARGE NIVEAU DE FONCTIONNEMENT | 123 487.83 | 107 999.67 | 207 125.19 |
| AUTRES CHARGES D'EXPLOITATION | | | |
| Produits et charges financiers | -3 376.52 | -4 473.20 | -4 423.47 |
| Amortissements | 57 677.75 | 55 338.71 | 129 799.75 ^② |
| TOTAL AUTRES CHARGES D'EXPLOITATION | 54 301.23 | 50 865.51 | 125 376.28 |
| RÉSULTAT D'EXPLOITATION | 69 186.60 | 57 134.16 | 81 748.91 |
| Attribution aux provisions | 33 729.90 | - | - |
| Notes de crédit sur tarif des biodéchets des collectivités | - | - | 80 000.00 ^③ |
| Moins-value réalisée sur titres de placements | 35 456.70 | - | - |
| RÉSULTAT BOUCLEMENT | - | 57 134.16 | 1 748.91 |

L'exercice 2016-2017 a été fortement affecté par les conditions climatiques peu favorables à la production de déchets verts.

ECART SUR BUDGET
2016-2017

CHF %

-63 189.40 -5.88
1 340.67 5.70
-4 051.57 -
-65 900.30 -6.00

-118 942.05 -20.14
7 861.35 19.56
-111 080.70 -17.61

45 180.40 9.68

4 812.16 2.29

-52 511.97 -55.48
-3 643.08 -22.37
-2 602.22 -6.87
-53 945.12 -15.03

99 125.52 91.78

49.73 -1.11

74 461.04 134.56

74 510.77 146.49

24 614.75 43.08

- ❶ Diminution des tonnages traités sur les deux sites.
Site de Colombier: la prestation de Vadec se limite à:
 - pesage des entrées;
 - rechargement dans un semi pour acheminement au centre de méthanisation d'Axpo-Kompogas à Chavornay.
- ❷ Site de La Chaux-de-Fonds: une provision avait été constituée pour financer la réfection du toit de la halle de compostage. Le solde de ce projet, soit CHF 80 200.-, a été passé en amortissement extraordinaire.
- ❸ Au vu du bon résultat de l'activité, il a été décidé d'allouer un montant de CHF 80 000.- en déduction des coûts de traitement des biodéchets pour l'exercice 2017-2018.

COMPTE DE RÉSULTAT CENTRES LOGISTIQUES RÉGIONAUX (CLR)



| | Bouclément 2015-2016 CHF | Budget 2016-2017 CHF | BOUCLEMENT 2016-2017 CHF |
|--|--------------------------------|----------------------------|--------------------------------|
| PRODUITS D'EXPLOITATION | | | |
| Produits clients | - | - | 953.40 |
| Produits des repreneurs de déchets | 1 504 278.90 | 1 524 075.00 | 1 759 213.07 ¹ |
| Autres produits (refacturation interne et autres) | 1 052 594.09 | 750 880.00 | 1 168 774.68 ² |
| Pertes sur débiteurs | -536.34 | - | -5 591.52 |
| TOTAL PRODUITS D'EXPLOITATION | 2 556 336.65 | 2 274 955.00 | 2 923 349.63 |
| CHARGES D'EXPLOITATION | | | |
| Evacuation des déchets et des résidus | 551 083.40 | 36 200.00 | 617 284.60 ² |
| Ristourne de la rétribution des repreneurs | 1 103 678.70 | 1 098 125.00 | 1 214 999.27 |
| Frais de location | 12 550.00 | 42 480.00 | 46 180.00 |
| TOTAL CHARGES D'EXPLOITATION | 1 667 312.10 | 1 176 805.00 | 1 878 463.87 |
| PRODUITS - CHARGES D'EXPLOITATION | 889 024.55 | 1 098 150.00 | 1 044 885.76 |
| CHARGES DE PERSONNEL | 309 917.71 | 412 552.74 | 451 739.76 |
| CHARGES DE SUPPORT - TECHNIQUE ET ENVIRONNEMENT | | | |
| Entretien, réparations, remplacements | 150 154.55 | 260 546.82 | 154 670.69 |
| Charges eau, énergies, combustibles et produits auxiliaires | 557.39 | 1 600.00 | 3 896.29 |
| CHARGES DE SUPPORT - ADMINISTRATION | 94 041.58 | 25 648.07 | 25 423.11 |
| TOTAL CHARGES DE PERSONNEL ET DE SUPPORT | 554 671.23 | 700 347.63 | 635 729.85 |
| MARGE NIVEAU DE FONCTIONNEMENT | 334 353.32 | 397 802.37 | 409 155.91 |
| AUTRES CHARGES D'EXPLOITATION | | | |
| Produits et charges financiers | -1 616.98 | -4 258.52 | -2 552.37 |
| Amortissements | 109 783.18 | 316 666.12 | 240 537.15 ³ |
| TOTAL AUTRES CHARGES D'EXPLOITATION | 108 166.20 | 312 407.60 | 237 984.78 |
| RÉSULTAT D'EXPLOITATION | 226 187.12 | 85 394.77 | 171 171.13 |
| Contribution extraordinaire à l'amortissement des bennes P/C | - | - | 40 000.00 ⁴ |
| Attribution aux provisions | 140 000.00 | - | 100 000.00 ⁵ |
| Réserve pour fluctuation des prix de valorisation des matières | - | - | 30 000.00 ⁶ |
| Moins-value réalisée sur titres de placements | 82 506.80 | - | - |
| RÉSULTAT BOUCLEMENT | 3 680.32 | 85 394.77 | 1 171.13 |

Site de La Chaux-de-Fonds: dès l'exercice 2014-2015, nous avons introduit une nouvelle activité pour la gestion du transbordement et déchetage des déchets incinérables et la réception des déchets recyclables sur le site des Bulles. Ce centre logistique régional (CLR) des Bulles travaille en sous-traitance pour l'incinération: déchetage des encombrants et du bois et transbordement des déchets ménagers lors de la grande révision. Il permet aussi la réception et le transbordement de matières recyclables (exemple: papier/carton de la ville de La Chaux-de-Fonds).

Site de Colombier: la première étape des travaux d'aménagement du centre logistique régional (CLR) de Colombier étant terminée, 2016-2017 est le premier exercice où nous transbordons et déchetons des déchets incinérables sur cette place. A l'instar du CLR de La Chaux-de-Fonds, le CLR de Colombier travaille en sous-traitance pour l'incinération. L'activité de valorisation des matières recyclables regroupe essentiellement la gestion du papier/carton, de la ferraille et du verre. D'autres déchets (frigos, appareils, alu, etc.) sont collectés sur ce site, mais les quantités restent marginales.

ECART SUR BUDGET
2016-2017
CHF %

| | |
|-------------------|---------------|
| 953.40 | - |
| 235 138.07 | 15.43 |
| 417 894.68 | 55.65 |
| -5 591.52 | - |
| 648 394.63 | 28.50 |
| 581 084.60 | 1 605.21 |
| 116 874.27 | 10.64 |
| 3 700.00 | 8.71 |
| 701 658.87 | 59.62 |
| -53 264.24 | -4.85 |
| 39 187.02 | 9.50 |
| -105 876.13 | -40.64 |
| 2 296.29 | 143.52 |
| -224.96 | -0.88 |
| -64 617.78 | -9.23 |
| 11 353.54 | 2.85 |
| 1 706.15 | -40.06 |
| -76 128.97 | -24.04 |
| -74 422.82 | -23.82 |
| 85 776.36 | 100.45 |

- 1 Site de Colombier: cette activité a bénéficié de bonnes conditions de reprise de certaines matières. Avec la décision de la Chine de restreindre les quantités de matières secondaires importées, par effet de cascade, cette embellie ne sera toutefois que passagère. Pour le verre, les tonnages et les tarifs de reprise restent stables par rapport au dernier exercice. Pour le papier, la quantité est en diminution par rapport au dernier exercice, ce qui n'est pas surprenant, vu l'impact des nouveaux médias sur la lecture des journaux papier. Pour le carton, le tonnage a augmenté de près de 1 000 tonnes, suite à l'acquisition de nouveaux clients mais aussi à l'augmentation du commerce en ligne.
- 2 Site de La Chaux-de-Fonds: la quantité de déchets gérée par le CLR est supérieure à la planification et suit son développement.
Site de Colombier: la quantité de déchets incinérables transbordée pour être acheminée dans d'autres UVTD est plus élevée que planifié. Les charges de ce service de transbordement, ainsi que les opérations de déchetage des déchets encombrants et du bois usagé, sont refacturées à l'activité d'incinération. Les frais de transports des recyclables sont pris en charge par Vadec et refacturés aux clients. Cette façon de procéder a été introduite au 1^{er} octobre 2012. Le budget n'intègre pas ce flux entrées-sorties.
- 3 Site de La Chaux-de-Fonds: un montant complémentaire de CHF 50 000.- est alloué pour l'amortissement du déchetage et de la pelle rétro, qui sont mis à forte contribution.
Site de Colombier: les travaux de la deuxième étape du CLR ayant pris du retard (oppositions), les amortissements sont en dessous du budget.
- 4 Site de Colombier: un montant de CHF 40 000.- est alloué par l'activité de gestion des matières recyclables pour contribuer à l'assainissement financier de l'amortissement accéléré des bennes papier/carton.
- 5 Site de Colombier: ce poste inclut l'attribution de CHF 100 000.- à la provision pour financer la transition des activités du site de Colombier, qui se monte au 30.09.2017 à CHF 930 000.-.
- 6 Site de Colombier: les prix de valorisation des matières étant fluctuants (restrictions d'importation de la Chine), il est décidé d'allouer un montant supplémentaire de CHF 30 000.-.

COMPTE DE RÉSULTAT AUTRES ACTIVITÉS D'EXPLOITATION



| | Bouclément 2015-2016 CHF | Budget 2016-2017 CHF | BOUCLEMENT 2016-2017 CHF |
|---|--------------------------------|----------------------------|--------------------------------|
| PRODUITS D'EXPLOITATION | | | |
| Produits clients | 684 132.52 | 704 881.00 | 646 472.31 |
| Autres produits | - | - | 57 482.26 ¹ |
| TOTAL PRODUITS D'EXPLOITATION | 684 132.52 | 704 881.00 | 703 954.57 |
| CHARGES D'EXPLOITATION | | | |
| Evacuation des déchets et des résidus | 2 011.50 | 2 000.00 | 21 172.85 ² |
| Frais de location | 12 769.90 | 12 500.00 | 9 484.70 |
| TOTAL CHARGES D'EXPLOITATION | 14 781.40 | 14 500.00 | 30 657.55 |
| PRODUITS - CHARGES D'EXPLOITATION | 669 351.12 | 690 381.00 | 673 297.02 |
| CHARGES DE PERSONNEL | 244 606.49 | 233 561.40 | 242 052.36 |
| CHARGES DE SUPPORT - TECHNIQUE ET ENVIRONNEMENT | | | |
| Entretien, réparations, remplacements | 77 144.20 | 103 000.00 | 76 969.10 |
| Charges eau, énergies, combustibles et produits auxiliaires | 26 382.10 | 18 000.00 | 4 291.25 |
| CHARGES DE SUPPORT - ADMINISTRATION | 2 720.70 | 2 800.00 | 2 177.50 |
| TOTAL CHARGES DE PERSONNEL ET DE SUPPORT | 350 853.49 | 357 361.40 | 325 490.21 |
| MARGE NIVEAU DE FONCTIONNEMENT | 318 497.63 | 333 019.60 | 347 806.81 |
| AUTRES CHARGES D'EXPLOITATION | | | |
| Produits et charges financiers | - | - | - |
| Amortissements | 177 036.71 | 210 973.20 | 188 630.21 |
| TOTAL AUTRES CHARGES D'EXPLOITATION | 177 036.71 | 210 973.20 | 188 630.21 |
| RÉSULTAT D'EXPLOITATION | 141 460.92 | 122 046.40 | 159 176.60 |
| Résultat exceptionnel et hors exploitation | -28 000.00 | - | -11 025.92 ³ |
| Moins-value réalisée sur titres de placements | 54 276.80 | - | - |
| RÉSULTAT BOUCLEMENT | 115 184.12 | 122 046.40 | 170 202.52 |

**ECART SUR BUDGET
2016-2017**

CHF %

-58 408.69 -8.29

57 482.26 -

-926.43 -0.13

19 172.85 958.64

-3 015.30 -24.12

16 157.55 111.43
-17 083.98 -2.47

8 490.96 3.64

-26 030.90 -25.27

-13 708.75 -76.16

-622.50 -22.23

-31 871.19 -8.92
14 787.21 4.44

-22 342.99 -10.59

-22 342.99 -10.59
37 130.20 30.42

Cette activité regroupe les filières suivantes:

- Prestations d'exploitation au CAD de Viteos à La Chaux-de-Fonds;
- Prestations d'exploitation au CAD de CADBAR à Colombier;
- Location de terrains et bâtiments sur le site de Colombier;
- Exploitation de bennes et de conteneurs;
- Prestations diverses à des tiers.

Au niveau financier, les filières de fourniture de chaleur aux CAD sont équilibrées.

Il faut relever que la filière d'exploitation de bennes et conteneurs boucle positivement. En effet, le parc de bennes papier/carton et verre est comptablement amorti. Nous rappelons qu'il a été décidé que la période d'amortissement de ces bennes soit ramenée de 20 à 10 ans, ceci pour être en ligne avec l'intention de certaines collectivités de remplacer, à moyen terme, les bennes à crochets par des conteneurs du type aérien ou des conteneurs enterrés. Au 30 septembre 2016, Vadec a déjà installé plus de 400 conteneurs aériens pour desservir les éco-points de certaines communes et loue encore plus de 170 bennes, un nombre qui est toutefois en forte diminution par rapport à l'exercice précédent, ce qui était d'ailleurs attendu.

- ❶ L'activité CLR contribue, de manière extraordinaire, à l'assainissement financier de l'amortissement accéléré des bennes papier/carton, avec un montant de CHF 40 000.-.
- ❷ Frais de transport de bennes en retour de location du périmètre STRID, ce qui n'était pas prévisible.
- ❸ Site de Colombier: produit extraordinaire de vente de bennes.

COMPTE DE RÉSULTAT DÉCHÈTERIES

S'y rendre
Le site est accessible par bus (lignes 10-15) de marche des centres de Confaldel et de Boudry par le chemin des Rochettes...

En transport public
Cité de Boudry (Ligne Bus 10) et par les lignes 10-15 de marche des centres de Confaldel et de Boudry par le chemin des Rochettes...

Le véhicule privé
Accès par le site de Boudry (Cité de Boudry) et par le site de Confaldel (Cité de Confaldel) et par le site de la Côte (Cité de la Côte)...

Rappelez-vous aussi que
• le dépôt de déchets doit être effectué avant 18h00 le jour de la collecte.
• les déchets doivent être déposés dans les bacs prévus à cet effet.
• les déchets doivent être déposés dans les bacs prévus à cet effet.

| | Bouclément 2015-2016 CHF | Budget 2016-2017 CHF | BOUCLEMENT 2016-2017 CHF |
|---|--------------------------------|----------------------------|--------------------------------|
| PRODUITS D'EXPLOITATION | | | |
| Produits clients | 535 967.10 | 626 720.00 | 627 679.99 |
| Produits des repreneurs de déchets | 65 333.40 | 70 000.00 | 83 844.85 |
| TOTAL PRODUITS D'EXPLOITATION | 601 300.50 | 696 720.00 | 711 524.84 |
| CHARGES D'EXPLOITATION | | | |
| Evacuation des déchets et des résidus | 297 766.20 | 265 000.00 | 313 028.80 |
| Frais de location | 31 607.50 | 26 129.00 | 24 691.80 |
| TOTAL CHARGES D'EXPLOITATION | 329 373.70 | 291 129.00 | 337 720.60 |
| PRODUITS - CHARGES D'EXPLOITATION | 271 926.80 | 405 591.00 | 373 804.24 |
| CHARGES DE PERSONNEL | 183 106.20 | 190 000.00 | 183 178.40 |
| CHARGES DE SUPPORT - TECHNIQUE ET ENVIRONNEMENT | | | |
| Entretien, réparations, remplacements | 1 811.05 | 12 000.00 | 3 928.10 |
| Charges eau, énergies, combustibles et produits auxiliaires | 4 082.65 | 3 500.00 | 1 439.50 |
| CHARGES DE SUPPORT - ADMINISTRATION | 6 616.05 | 6 800.00 | 1 798.25 |
| TOTAL CHARGES DE PERSONNEL ET DE SUPPORT | 195 615.95 | 212 300.00 | 190 344.25 |
| MARGE NIVEAU DE FONCTIONNEMENT | 76 310.85 | 193 291.00 | 183 459.99 |
| AUTRES CHARGES D'EXPLOITATION | | | |
| Produits et charges financiers | 28 295.70 | 72 000.00 | 72 699.47 |
| Amortissements | 47 583.29 | 110 000.00 | 105 924.66 |
| TOTAL AUTRES CHARGES D'EXPLOITATION | 75 878.99 | 182 000.00 | 178 624.13 |
| RÉSULTAT D'EXPLOITATION | 431.86 | 11 291.00 | 4 835.86 |
| RÉSULTAT BOUCLEMENT | 431.86 | 11 291.00 | 4 835.86 |

Cette activité comprend l'exploitation de la déchèterie intercommunale de la Croix à Cortaillod (DILAC). Elle dessert actuellement les communes de Cortaillod, Boudry et Milvignes, soit 19 585 habitants. La déchèterie DILAC, exploitée depuis mai 2012 sous une forme provisoire sur un terrain de l'entreprise Duckert, a été mise en exploitation dans sa version définitive en juin 2016. L'exercice 2016-2017 est donc le premier dans cette version définitive, d'où des différences importantes par rapport à l'exercice précédent. La convention Vadec-Communes pour DILAC prévoit un coût par habitant de CHF 25.- HT auquel s'ajoutent les frais de traitement des encombrants (CHF 7.- HT par habitant pour l'exercice 2016-2017), soit CHF 32.- HT par habitant.

ECART SUR BUDGET
2016-2017
CHF %

959.99 0.15
13 844.85 19.78
14 804.84 2.12

48 028.80 18.12
-1 437.20 -5.50
46 591.60 16.00

-31 786.76 -7.84

-6 821.60 -3.59

-8 071.90 -67.27
-2 060.50 -58.87
-5 001.75 -73.56

-21 955.75 -10.34

-9 831.01 -5.09

699.47 0.97
-4 075.34 -3.70
-3 375.87 -1.85

-6 455.14 -57.17

1 Le budget avait planifié une économie des frais de tassement de bennes, grâce à l'acquisition d'un compacteur à rouleau. La procédure d'acquisition en marché public de cet équipement a toutefois été beaucoup plus longue que prévu, de sorte que l'économie attendue ne sera perçue que durant le prochain exercice.

ANNEXE AUX COMPTES ANNUELS

1. Nom, forme juridique et siège de l'entreprise

Vadec SA, La Chaux-de-Fonds
La société est exonérée fiscalement.

2. Informations sur les principes comptables mis en application dans les comptes annuels

Les présents comptes annuels ont été établis conformément aux directives de la loi suisse, particulièrement les articles sur la comptabilité commerciale et la présentation des comptes du Code des obligations (art. 957 à 962).

Les présents comptes annuels appliquent les directives du nouveau droit comptable.

Liquidités: les comptes courants bancaires, PostFinance et les caisses sont considérés comme liquidités.

Débiteurs: la provision pour perte sur débiteurs est calculée à 100% après le 2^e rappel.

Immobilisations en cours de construction: les études et pré-études, approuvées par la direction, sont incluses.

Immobilisations corporelles: elles sont amorties de façon indirecte. Les amortissements sont effectués selon la méthode linéaire.

3. Notes sur certaines rubriques des états financiers

3.1. Taxe au sac du canton de Neuchâtel (SacNEVa)

Selon convention, le Conseil d'État a chargé Vadec SA de faire fabriquer et distribuer les sacs poubelles, d'encaisser et gérer les taxes, d'établir un décompte annuel détaillé des montants des taxes au sac perçues et finalement de rétrocéder aux communes la part de la taxe leur revenant.

Pour éviter toute contestation sur l'utilisation des taxes encaissées, un compte bancaire particulier a été ouvert pour traiter toutes les transactions se rapportant aux taxes perçues et à leur redistribution. Fin septembre 2017, le solde du compte ouvert auprès de la BCN, présenté dans les avoirs bancaires, se monte à CHF 2 979 108.65 (CHF 2 489 184.04 à fin septembre 2016). Présentée sous la rubrique «autres dettes à court terme», la provision pour le produit de la taxe au sac à restituer aux communes s'élève à CHF 3 462 837.17 (CHF 2 962 267.03 à fin septembre 2016).

La restitution de la taxe au sac aux communes pour l'année 2016 s'est élevée à CHF 2 787 073.51 (CHF 2 831 151.29 pour l'année 2015). Celle-ci s'est faite au prix de CHF 130.- par tonne (CHF 135.- l'année précédente). La diminution de prix a été nécessaire pour éviter la distribution aux communes d'un montant supérieur au produit de la taxe.

3.2. Dépôts à court terme: dépôt auprès de la Banque Raiffeisen des Montagnes neuchâtelaises pour CHF 13 000 000.- et à Vivaldis pour CHF 5 000 000.-.

3.2.1 Dépôts à long terme: dépôt auprès de Vivaldis pour CHF 5 000 000.-.

ANNEXE AUX COMPTES ANNUELS (SUITE)

3.3 Participations

| Société, forme juridique et siège | % participation – part au droit de vote/capital | 30.09.2017 CHF | 30.09.2016 CHF |
|---|---|-------------------|-------------------|
| ISDS Oulens SA, Oulens-sous-Echallens | 20 actions – 10% | 20 000.00 | 20 000.00 |
| CSC Déchets SA, La Chaux-de-Fonds | 920 actions – 66.67% | 127 000.00 | 127 000.00 |
| COSEDEC, coopérative, Yverdon-les-Bains | 4 parts sociales – 20% | 40 000.00 | 40 000.00 |

3.4 Dette envers les institutions de prévoyance

| | 30.09.2017 CHF | 30.09.2016 CHF |
|--|-------------------|-------------------|
| Prévoyance.ne (cotisation ordinaire septembre) | 82 099.85 | 88 545.60 |

Le personnel de Vadec est assuré auprès de Prévoyance.ne.

En début d'année 2014, Vadec a versé un montant de CHF 1 688 600.- représentant sa contribution à la réserve de fluctuation de valeur constituée durant les années 2011-2012 et 2012-2013.

Au cours du 2^e semestre 2014, le Conseil d'État a accepté de se substituer aux communes pour fournir la garantie sur la part imputable à Vadec du découvert de Prévoyance.ne. Cette garantie, fournie à titre onéreux (CHF 74 922.15 à charge de l'exercice 2016-2017), a été adoptée par le Conseil d'État le 4 février 2015 avec une entrée en vigueur au 1^{er} janvier 2015.

Prévoyance.ne est financée sous le régime de la capitalisation partielle, ce qui signifie que, en raison de la garantie de l'État, la caisse n'est pas contrainte de couvrir tous ses engagements par des actifs, et donc de disposer d'un taux de couverture de 100%. Au 01.01.2017, la part du découvert de la caisse attribuable à Vadec se monte à CHF 14 984 432.-.

Le Parlement fédéral a adopté le 17 décembre 2010 une réforme de la LPP, entrée en vigueur au 01.01.2012, qui implique, entre autres, que les institutions LPP de droit public devront atteindre un taux de couverture de 80% à une échéance de 40 ans, soit en 2052. Des bornes intermédiaires de 60% au 01.01.2020 et de 75% au 01.01.2030 ont également été fixées.

Le 26 juin 2013, le Grand Conseil neuchâtelois a adopté une loi portant modification de la Loi sur la caisse de pensions pour la fonction publique du canton de Neuchâtel (LCPFPub) qui comprend les mesures de re-capitalisation suivantes:

- Augmentation des cotisations ordinaires à 24.5% (60% à charge de l'employeur, 40% à charge de l'assuré)
- Rééchelonnement des cotisations et des rappels selon l'âge
- Passage de l'âge de la retraite de 62 à 64 ans
- Demi-indexation des rentes si le chemin de croissance est respecté
- Constitution d'une réserve de fluctuation de valeur de CHF 270 millions à charge des employeurs, valeur 01.01.2014
- Contribution unique d'assainissement de CHF 60 millions à charge des employeurs, valeur 01.01.2019.

Il est par ailleurs prévu que la caisse institue un plan de prévoyance de base en primauté de cotisation dès que son taux de couverture atteindra 80%, mais au plus tard au 1^{er} janvier 2039. Le découvert résiduel à la date du changement de primauté sera réparti entre les employeurs. Le montant attribuable à Vadec au 01.01.2015 est de CHF 6 143 980.- (montant estimé), à considérer comme un engagement à provisionner.

ANNEXE AUX COMPTES ANNUELS (SUITE)

Afin de se préparer au changement de primauté en 2039, Vadec a créé au 30.09.2014 une provision « changement de primauté en 2039 » alimentée à hauteur de CHF 240 000.- par an de 2014 à 2038. L'objectif est de disposer en 2039 d'une provision à la hauteur de l'estimation 2015 de Prévoyance.ne du montant à payer, soit de CHF 6 000 000.-. Cette provision financera exclusivement les obligations financières de l'employeur. Le montant du versement annuel à la provision sera adapté au fur et à mesure de l'évolution des estimations de Prévoyance.ne.

Cependant, le Grand Conseil a, lors de sa session des 24 et 25 mai 2016, renoncé à l'obligation du financement en 2039 du passage à un taux de couverture de 100% par les employeurs.

Par mesure de prudence et en prévision de nouvelles mesures d'assainissement futures probables, le Conseil d'administration a décidé de maintenir l'attribution annuelle à cette provision. Dès lors, celle-ci se décompose comme suit:

| | 30.09.2017 CHF | 30.09.2016 CHF |
|--|---------------------|---------------------|
| Contribution unique d'assainissement | | |
| Apport supplémentaire exigible dès le 01.01.2019 | 360 500.00 | 360 500.00 |
| Provision pour changement de primauté | | |
| Passage à un plan en primauté de cotisations | 960 000.00 | 720 000.00 |
| <i>Total</i> | <i>1 320 500.00</i> | <i>1 080 500.00</i> |

L'État garantit aux employés de Vadec les prestations en vertu de la LCPFPub durant 3 ans dès l'entrée en vigueur de la loi, soit jusqu'en juin 2016.

En automne 2014, le liquidateur de la Caisse de pension du personnel communal de La Chaux-de-Fonds (ex-CPC) a soumis à l'Autorité de surveillance LPP et des fondations de Suisse occidentale (As-So) un plan d'utilisation des fonds résiduels. Pour les employeurs ex-CPC, ce plan retient des fonds destinés à atténuer l'effort de recapitalisation des employeurs. Basé sur l'effectif des assurés au 31 décembre 2009, le montant attribué à l'entité Vadec SA s'établit à CHF 1 189 162.80 et sera utilisé pour constituer une provision pour préservation du financement au sein de Prévoyance.ne. Le Tribunal administratif fédéral (TAF) ayant levé les recours, la caisse peut maintenant exécuter le plan établi par l'As-So. Le montant dû à Vadec sera versé durant l'exercice 2017-2018.

3.5 Passifs de régularisation

| | 30.09.2017 CHF | 30.09.2016 CHF |
|---|---------------------|-------------------|
| Provision 13 ^e salaires | 282 051.35 | 291 166.80 |
| Factures à recevoir | 1 136 138.27 | 653 589.57 |
| Autres (cautions puces pour conteneurs) | 21 060.00 | 21 120.00 |
| <i>Total passifs de régulation</i> | <i>1 439 249.62</i> | <i>965 876.37</i> |

3.6 Provisions à court terme

| | 30.09.2017 CHF | 30.09.2016 CHF |
|---|-------------------|-------------------|
| Provision pour heures supplémentaires et vacances | 478 506.70 | 503 999.35 |

ANNEXE AUX COMPTES ANNUELS (SUITE)

3.7 Capital-actions

Le capital-actions est constitué de 180 000 actions d'une valeur nominale de CHF 100.- chacune. Il est détenu par les collectivités publiques et entreprises en mains publiques selon la répartition suivante:

| Actionnaires | Nombre d'actions | Numéros de certificats | Actionnaires | Nombre d'actions | Numéros de certificats |
|------------------------|------------------|------------------------|---------------------|------------------|------------------------|
| Bevaix | 1 373 | 3 | Les Ponts-de-Martel | 962 | 55 |
| Boudry | 3 432 | 6 | Lignièrès | 412 | 56 |
| Brot-Plamboz | 64 | 8 | Milvignes | 5 216 | 1 + 4 + 13 |
| Celtor | 8 018 | 9 | Montalchez | 137 | 58 |
| Corcelles-Cormondrèche | 2 608 | 14 | Montfaucon | 641 | 59 + 60 |
| Corgémont | 1 155 | 15 | Muriaux | 385 | 46 + 62 |
| Cormoret | 449 | 17 | Neuchâtel | 22 634 | 63 |
| Cornaux | 824 | 16 | Nods | 412 | 64 |
| Cortailod | 2 059 | 18 | Peseux | 3 638 | 66 |
| Cortébert | 577 | 19 | Plateau de Diesse | 1 236 | 22 + 37 + 67 |
| Courtelay | 962 | 20 | Renan | 834 | 68 |
| Cressier | 1 098 | 21 | Rochefort | 549 | 7 + 69 |
| Enges | 137 | 24 | Saignelégier | 1 347 | 31 + 54 + 70 |
| Fresens | 137 | 29 | Saint-Aubin-Sauges | 1 510 | 71 |
| Gorgier – Chez-le-Bart | 1 030 | 30 | Saint-Blaise | 2 128 | 72 |
| Hauterive | 1 441 | 32 | Saint-Brais | 64 | 73 |
| La Chaux-des-Breuleux | 64 | 33 | Saint-Imier | 5 068 | 74 |
| La Chaux-de-Fonds | 27 053 | 34 | SEOD | 9 879 | 76 |
| La Chaux-du-Milieu | 257 | 35 | SIDP | 6 022 | 77 |
| La Ferrière | 321 | 36 | Sonceboz-Sombeval | 1 026 | 78 |
| La Neuveville | 2 128 | 38 | Sonvilier | 1 091 | 79 |
| La Sagne | 706 | 39 | Soubey | 57 | 88 |
| La Tène | 1 716 | 57 + 81 | Strid SA | 13 728 | 80 |
| Le Bémont | 257 | 40 | Val-de-Ruz | 8 101 | 5 + 10 + 11 + 12 |
| Le Cerneux-Péquignot | 257 | 41 | | | + 23 + 25 + 26 + 27 |
| Le Landeron | 2 265 | 42 | | | + 28 + 44 + 51 + 52 |
| Le Locle | 9 038 | 43 | | | + 61 + 75 + 86 |
| Le Noirmont | 1 026 | 45 | Val-de-Travers | 343 | 82 |
| Les Bois | 770 | 47 | Valangin | 206 | 83 |
| Les Brenets | 898 | 48 | Vaumarcus | 137 | 84 |
| Les Breuleux | 1 091 | 49 | Villeret | 834 | 85 |
| Les Enfers | 64 | 50 | Viteos SA | 18 000 | 87 |
| Les Planchettes | 128 | 53 | TOTAL | 180 000 | |

ANNEXE AUX COMPTES ANNUELS (SUITE)

3.8 Réserves facultatives issues du bénéfice: présentation par activité. Le détail des réserves facultatives issues du bénéfice se présente de la manière suivante:

| | 30.09.2016 CHF | Attribution 2015-2016 CHF | 30.09.2015 CHF |
|---|----------------------|---------------------------------|----------------------|
| Fonds de renouvellement UVTD | 38 948 365.63 | 1 521 408.41 | 37 426 957.22 |
| Résultat reporté Vadec - Incinération | 0.00 | 0.00 | 0.00 |
| Résultat reporté Vadec - Biodéchets | 14 316.08 | 0.00 | 14 316.08 |
| Résultat reporté Vadec - Centres logistiques régionaux | 18 441.57 | 3 680.32 | 14 761.25 |
| Résultat reporté Vadec - Boues de STEP | -2 342 706.52 | 587 613.53 | -2 930 320.05 |
| Résultat reporté Vadec - Autres activités d'exploitation | -322 326.80 | 115 184.12 | -437 510.92 |
| Résultat reporté Vadec - Déchèteries | 660.26 | 431.86 | 228.40 |
| <i>Total des réserves facultatives issues du bénéfice</i> | <i>36 316 750.22</i> | <i>2 228 318.24</i> | <i>34 088 431.98</i> |

| | 30.09.2017 CHF | Attribution 2016-2017 CHF | 30.09.2016 CHF |
|---|----------------------|---------------------------------|----------------------|
| Fonds de renouvellement UVTD | 39 696 666.24 | 748 300.61 | 38 948 365.63 |
| Résultat reporté Vadec - Incinération | 0.00 | 0.00 | 0.00 |
| Résultat reporté Vadec - Biodéchets | 16 064.99 | 1 748.91 | 14 316.08 |
| Résultat reporté Vadec - Centres logistiques régionaux | 19 612.70 | 1 171.13 | 18 441.57 |
| Résultat reporté Vadec - Boues de STEP | -1 549 752.44 | 792 954.08 | -2 342 706.52 |
| Résultat reporté Vadec - Autres activités d'exploitation | -152 124.28 | 170 202.52 | -322 326.80 |
| Résultat reporté Vadec - Déchèteries | 5 496.12 | 4 835.86 | 660.26 |
| <i>Total des réserves facultatives issues du bénéfice</i> | <i>38 035 963.33</i> | <i>1 719 213.11</i> | <i>36 316 750.22</i> |

4. Nombre de collaborateurs

| | 30.09.2017 | 30.09.2016 |
|--|------------|------------|
| | 65 | 64 |

5. Engagements conditionnels

Litiges: des tiers ont intenté des actions contre Vadec. Le montant global maximum réclamé est estimé à environ CHF 880 000.-. La société juge qu'elle obtiendra gain de cause. Elle estime également que les risques de perdre les procès sont très faibles du fait que certaines prétentions sont non fondées. Aucune provision n'a dès lors été comptabilisée.

ANNEXE AUX COMPTES ANNUELS (SUITE)

6. Explication concernant les postes exceptionnels, uniques ou hors période du compte de résultat

| | 30.09.2017 CHF | 30.09.2016 CHF |
|---|-------------------|---------------------|
| Perte sur titres de placements | 0.00 | 1 565 480.00 |
| <i>Total des charges exceptionnelles, uniques ou hors période</i> | <i>0.00</i> | <i>1 565 480.00</i> |
| Vente de bennes | 11 025.92 | 30 500.00 |
| <i>Total des produits exceptionnels, uniques ou hors période</i> | <i>11 025.92</i> | <i>30 500.00</i> |
| Total du résultat exceptionnel, unique ou hors période | 11 025.92 | -1 534 980.00 |

RAPPORT DE L'ORGANE DE RÉVISION



Ernst & Young SA
Avenue de la Gare 39a
Case postale
CH-1002 Lausanne

Téléphone +41 58 286 51 11
Téléfax +41 58 286 51 01
www.ey.com/ch

A l'Assemblée générale de
Vadec SA, La Chaux-de-Fonds

Lausanne, le 18 janvier 2018

Rapport de l'organe de révision sur les comptes annuels

En notre qualité d'organe de révision, nous avons effectué l'audit des comptes de Vadec SA, comprenant le bilan, le compte de résultat, les comptes de résultat par activité et l'annexe (pages 24 à 45) pour l'exercice arrêté au 30 septembre 2017.



Responsabilité du Conseil d'administration

La responsabilité de l'établissement des comptes annuels, conformément aux dispositions légales et aux statuts, incombe au Conseil d'administration. Cette responsabilité comprend la conception, la mise en place et le maintien d'un système de contrôle interne relatif à l'établissement des comptes annuels afin que ceux-ci ne contiennent pas d'anomalies significatives, que celles-ci résultent de fraudes ou d'erreurs. En outre, le Conseil d'administration est responsable du choix et de l'application de méthodes comptables appropriées, ainsi que des estimations comptables adéquates.



Responsabilité de l'organe de révision

Notre responsabilité consiste, sur la base de notre audit, à exprimer une opinion sur les comptes annuels. Nous avons effectué notre audit conformément à la loi suisse et aux Normes d'audit suisses. Ces normes requièrent de planifier et réaliser l'audit pour obtenir une assurance raisonnable que les comptes annuels ne contiennent pas d'anomalies significatives.

Un audit inclut la mise en œuvre de procédures d'audit en vue de recueillir des éléments probants concernant les valeurs et les informations fournies dans les comptes annuels. Le choix des procédures d'audit relève du jugement de l'auditeur, de même que l'évaluation des risques que les comptes annuels puissent contenir des anomalies significatives, que celles-ci résultent de fraudes ou d'erreurs. Lors de l'évaluation de ces risques, l'auditeur prend en compte le système de contrôle interne relatif à l'établissement des comptes annuels, pour définir les procédures d'audit adaptées aux circonstances, et non pas dans le but d'exprimer une opinion sur l'efficacité de celui-ci. Un audit comprend, en outre, une évaluation de l'adéquation des méthodes comptables appliquées, du caractère plausible des estimations comptables effectuées ainsi qu'une appréciation de la présentation des comptes annuels dans leur ensemble. Nous estimons que les éléments probants recueillis constituent une base suffisante et adéquate pour fonder notre opinion d'audit.



Opinion d'audit

Selon notre appréciation, les comptes annuels pour l'exercice arrêté au 30 septembre 2017 sont conformes à la loi suisse et aux statuts.

RAPPORT DE L'ORGANE DE RÉVISION



Page 2

**Rapport sur d'autres dispositions légales**

Nous attestons que nous remplissons les exigences légales d'agrément conformément à la loi sur la surveillance de la révision (LSR) et d'indépendance (art. 728 CO) et qu'il n'existe aucun fait incompatible avec notre indépendance.

Conformément à l'article 728a al. 1 chiffre 3 CO et à la Norme d'audit suisse 890, nous attestons qu'il existe un système de contrôle interne relatif à l'établissement des comptes annuels, défini selon les prescriptions du Conseil d'administration.

Nous recommandons d'approuver les comptes annuels qui vous sont soumis.

Ernst & Young SA

Serge Clément
Expert-réviseur agréé
(Réviseur responsable)

Pascal Tréhan
Expert-réviseur agréé

RÉSOLUTIONS

L'examen du présent rapport a conduit l'Assemblée générale à valider les résolutions suivantes:

Première résolution

Les rapports, les comptes annuels et le bilan, ainsi que le rapport de l'organe de révision présentés par le Conseil d'administration pour l'exercice portant sur la période du 1^{er} octobre 2016 au 30 septembre 2017 sont approuvés.

Deuxième résolution

Attribution du résultat global de CHF 1 719 213.11 aux différents fonds et réserves selon le détail figurant au point 3.8 de l'annexe aux comptes annuels en page 44 du présent rapport.

Troisième résolution

Décharge est donnée aux différents organes de la société pour leur gestion pendant l'exercice 2016-2017.

Au nom du Conseil d'administration de Vadec SA

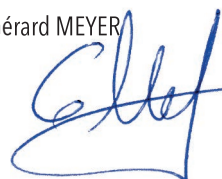
Le président

Marc ARLETTAZ



Le secrétaire

Gérard MEYER



FOCUS

Vadecom

Vadec SA
rue de l'Industrie 39
2300 La Chaux-de-Fonds

DÉCEMBRE 2016

INFORMATION AUX MÉDIAS

Gérer ses déchets : un aide-mémoire pratique pour être toujours à jour Voilà le MEMODéchets multimédia !

MEMODéchets – le mot dit bien de quoi il est question : un aide-mémoire sur les déchets que nous avons tous à gérer au mieux. Ce nom est déjà familier depuis plusieurs années à beaucoup d'habitants de l'arc jurassien, qui reçoivent en décembre, sous ce titre, un dépliant leur rappelant toute l'année suivante ce qu'ils doivent et peuvent faire de leurs déchets, où quand et comment ils sont récoltés par leur commune. Pour 2017, ce MEMODéchets innové : il devient multimédia et interactif ! Dans une présentation graphique plus attrayante et plus maniable, sa version imprimée se complète désormais d'une double version informatique : un site Internet et une application mobile gratuite. On pourra donc toujours se référer à son « mémo » affiché à la cuisine ou glissé dans un tiroir. Mais on pourra maintenant le faire aussi sur l'écran de son ordinateur, de son téléphone ou de sa tablette, en quelques clics, n'importe où et n'importe quand, et profiter des avantages d'une actualisation permanente des données, de leur géolocalisation et de leur interactivité. Cette commodité nouvelle sera disponible courant décembre pour les habitants des communes ayant adopté la formule. Celles-ci seront d'ailleurs plus nombreuses dans le Jura, le Jura bernois et le canton de Neuchâtel. Et une extension progressive est programmée au sud des Trois-Lacs.

Un contenu...

Répertoire des divers types de déchets avec instructions relatives à leur tri et à leur filière de valorisation. Inventaire, situation, horaires et prescriptions d'utilisation des infrastructures de collecte sélective (déchèteries, écopoints) à disposition. Calendrier des tournées de ramassage. Informations, conseils et coordonnées sages. Informations concernant la gestion des déchets. Tous ces renseignements pratiques sont rassemblés dans le MEMODéchets, spécifiquement pour chaque commune ou subdivision communale (quartier, localité, secteur) correspondant au domicile de l'utilisateur. C'est donc vraiment pour celui-ci un guide pragmatique, de proximité. C'est en même temps, pour les communes, un outil précieux d'optimisation de leur gestion des déchets, dont la loi leur attribue les responsabilités opérationnelles.

...trois supports!

Dans sa version papier, le MEMODéchets se présente comme un dépliant, à validité annuelle, adressé directement à chaque ménage. Dans ses versions informatiques, tant sur le site Internet dédié que via l'appli mobile téléchargeable gratuitement, il s'affiche sur simple sélection, dans une fenêtre de recherche, de la commune concernée, ou de sa subdivision. Les communes, qui fournissent les informations, ont ainsi la possibilité de les actualiser en tout temps. Les usagers bénéficient, eux, de cette mise à jour permanente et des avantages de l'interactivité permise par l'informatique.

Efficace partenariat... renforcé et étendu

Cet outil fonctionnel et commode repose en effet sur une base de données informatiques partagée en réseau par les partenaires institutionnels et techniques de la gestion des déchets dans les périmètres participants. C'est l'un des fruits de l'efficace partenariat intercommunal instauré de longue date dans l'Arc jurassien au

Dépliant, site Internet, appli mobile : un aide-mémoire, trois manières de le consulter.



> www.memodechets.ch

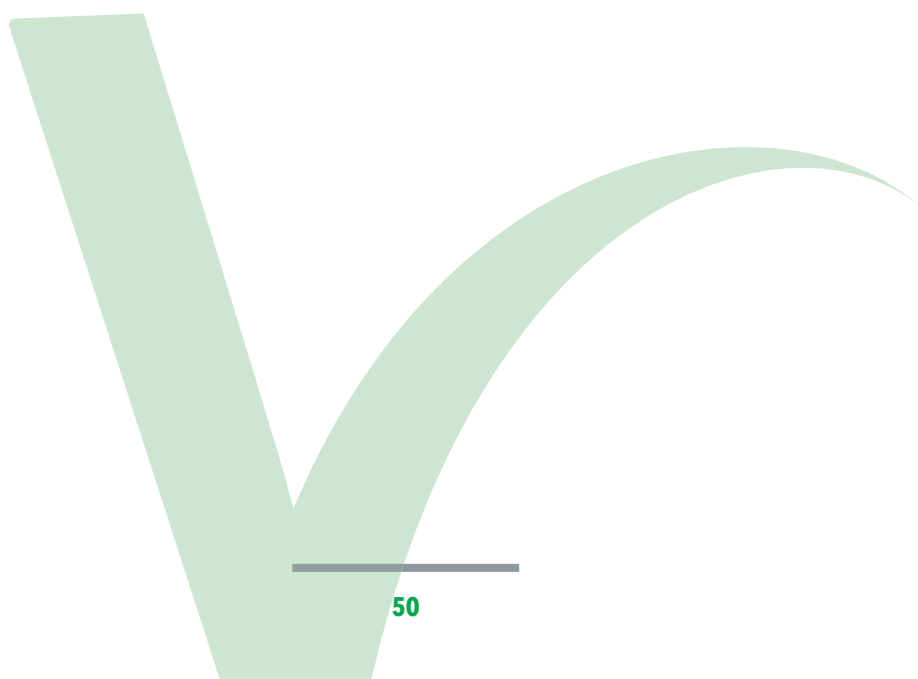
tour de Vadec (La Chaux-de-Fonds / Colombier), le centre régional de valorisation des déchets, dans le cadre du concept Arc jurassien déchets. Un partenariat désormais renforcé et étendu : l'alter ego fribourgeois de Vadec, Saidel (Polisieux-Hauterive), s'est associé au nouveau développement du MEMODéchets, et le mettra progressivement à disposition des communes de sa zone d'apport. L'impact d'un tel système d'information coordonnée est économiquement très positif. Son coût de mise en œuvre est inférieur, grâce aux économies d'échelle, à celui d'une information disparate. Et la valeur incitative de sa dernière évolution ne peut que renforcer encore les réductions de charges de traitement qu'il induit en simplifiant et en harmonisant les pratiques, en améliorant la gestion individuelle et collective des déchets. ■

> Contact pour information complémentaire:

Jacques Boesinger
ingénieur de projet
CSC-déchets 032 487 35 50
jacques.boesinger@csc-dechets.ch

Une communication de

Les matières, ça se gère!
vadec
Réseau de valorisation
des déchets - Arc jurassien





Vadec SA, rue de l'Industrie 39 - cp 3236
2303 La Chaux-de-Fonds
032 967 68 01
info@vadec.ch **www.vadec.ch**

Illustrations © Vadec, ainsi que: Adequa/L.Donner (pp. 1, 22, 52);
Fotolia (pp. 4, 10, 11, 15, 23); L'Impartial/J.Bernhard (p. 12); CJ (p. 36).

© 04.2018





98 331 MWh/an d'énergie de chauffage-réseaux...



...distribuée à 20 000 habitants grâce à la valorisation thermique des déchets.